

**ИНСТРУКЦИЯ ПО УСТАНОВКЕ И
ИСПОЛЬЗОВАНИЮ
ПО «КОНВЕРТЕР ВИДЕО» И
ПО «ЗАГРУЗКА ВИДЕО»**

1. Оглавление

1.	<i>Оглавление</i>	2
2.	<i>Перечень терминов и сокращений</i>	3
3.	<i>Общие положения</i>	3
4.	<i>Требования к ПК для установки</i>	3
5.	<i>Требования к настройке записи видео</i>	4
6.	<i>Установка ПО</i>	4
7.	<i>Обновление ПО</i>	6
8.	<i>Работа с ПО Конвертер видео</i>	7
9.	<i>Использование ПО Загрузка видео</i>	10

2. Перечень терминов и сокращений

ПО — программное обеспечение – совокупность программ системы обработки информации (программ для ЭВМ) и программных документов.

Конвертер видео (или сокращенно Конвертер видео) — приложение, предназначенное для конвертации видеоданных, снятых различными устройствами в формат, пригодный для загрузки в хранилище видео.

Загрузка видео (или сокращенно Загрузка видео) — дополнительное приложение, предназначенное для загрузки сконвертированных видеоданных, подготовленных ПО Конвертер видео на сервер.

ППЭ — пункт проведения экзамена, школа или другое учреждение, где учащиеся сдают экзамены.

РЦОИ — региональный центр обработки информации.

Объект — ППЭ или РЦОИ.

3. Общие положения

ПО «Конвертер видео» может устанавливаться на ПК оператора, который содержит нужные для конвертации видеофайлы.

Актуальная версия данного документа находится по адресу:
https://files.smotriege.ru/r/Инструкция_ПО_Конвертер_и_Загрузка_видео

Актуальную версию ПО Конвертер видео можно загрузить по ссылке:
https://files.smotriege.ru/r/videoconverteruploader_setup.zip

Инсталлятор можно записать на USB-носитель (с не менее чем 100 Мбайт свободного места), CD или скачать непосредственно на ПК, куда будет устанавливаться Конвертер видео.

4. Требования к ПК для установки

Системные требования:

1. Процессор, аналогичный Intel i5, с частотой не менее 2.4 ГГц.
2. ОЗУ не менее 2 Гбайт.
3. ОС Windows 7, Windows 8, Windows 10.

5. *Требования к настройке записи видео*

Минимальные требования к качеству записи видео и настройкам камер:

- разрешение 640 на 480 точек;
- частота кадров 15 кадров/сек;
- максимальное качество;
- запись со звуком.

Если камера поддерживает настройку разрешения, не рекомендуется устанавливать высокие разрешения записи, такие как 1920 на 1080 точек (Full HD) и выше. В этом случае конвертация видео может занять продолжительное время. Рекомендуется снизить разрешение до 1280 на 720.

6. *Установка ПО*

Для установки ПО на ПК оператора выполните действия:

1. Рекомендуется предварительно установить ПК компонент Microsoft .NET Framework 4.8, загрузив его по ссылке: https://files.smotriega.ru/r/NET_Framework_4_8.exe или

<https://support.microsoft.com/ru-ru/topic/microsoft-net-framework-4-8-%D0%B0%D0%B2%D1%82%D0%BE%D0%BD%D0%BE%D0%BC%D0%BD%D1%8B%D0%B9-%D1%83%D1%81%D1%82%D0%B0%D0%BD%D0%BE%D0%B2%D1%89%D0%B8%D0%BA-%D0%B4%D0%BB%D1%8F-windows-9d23f658-3b97-68ab-d013-aa3c3e7495e0> (для этого потребуется доступ администратора ПК).

2. Войдите от имени пользователя для которого устанавливается ПО, запустите дистрибутив-инсталлятор, скачанный по ссылке.

Запуск дистрибутива-инсталлятора

1. Нажмите «Install»/«Установить».

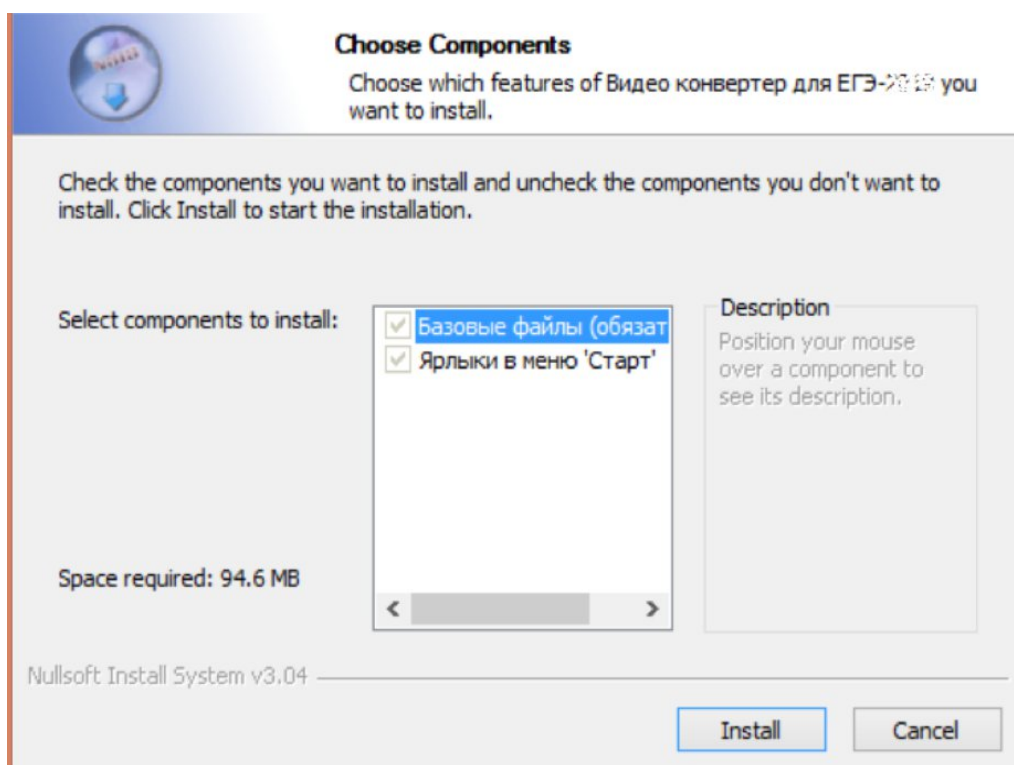


Рисунок 1. Запуск установки

2. Дождитесь окончания установки приложения.
3. Завершите установку приложения, нажмите «Finish»/«Завершить».

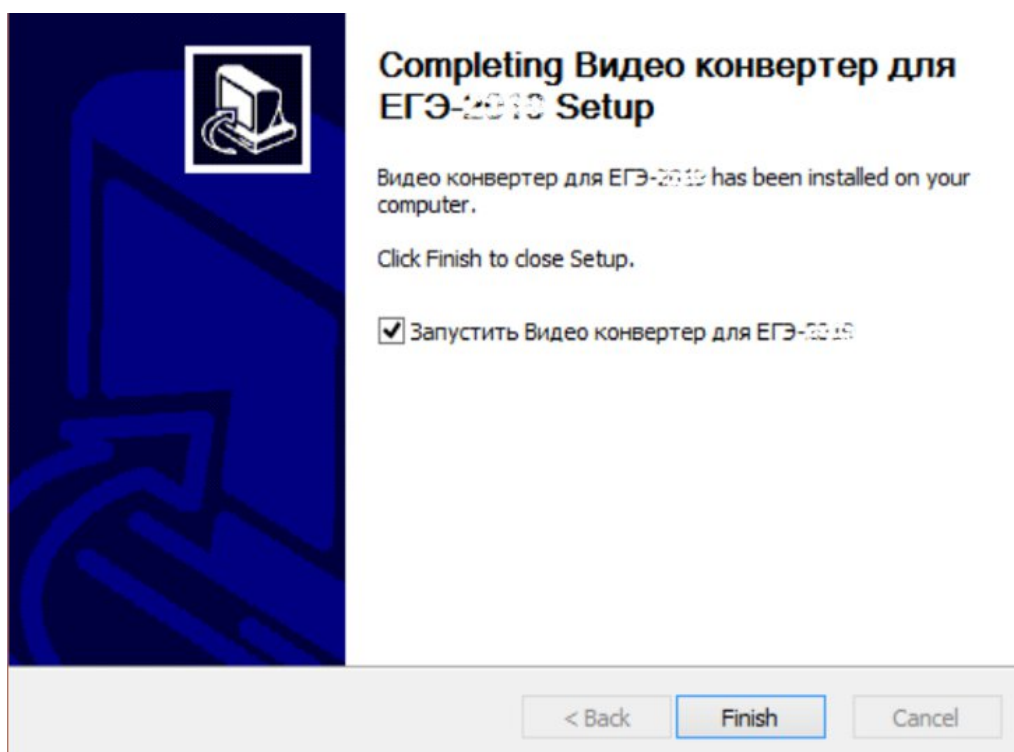


Рисунок 2. Завершение установки

На рабочем столе будут созданы два ярлыка “Видео конвертер” и “Видео загрузчик”.

Если установка приложения завершилась неудачно, попробуйте произвести установку с отключенным антивирусом.

7. Обновление ПО

Обновление приложения осуществляется автоматически через Интернет.

Если недоступен сервер обновлений или отсутствует соединение с Интернетом, будет показано сообщение об ошибке с номером телефона технической поддержки:

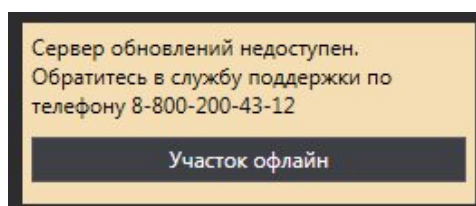


Рисунок 3. Сообщение о невозможности обновления

Данное сообщение не препятствует нормальной работе ПО, однако автоматическое обновление ПО производиться не будет.

8. Работа с ПО Конвертер видео

1. Запустите Конвертер видео.

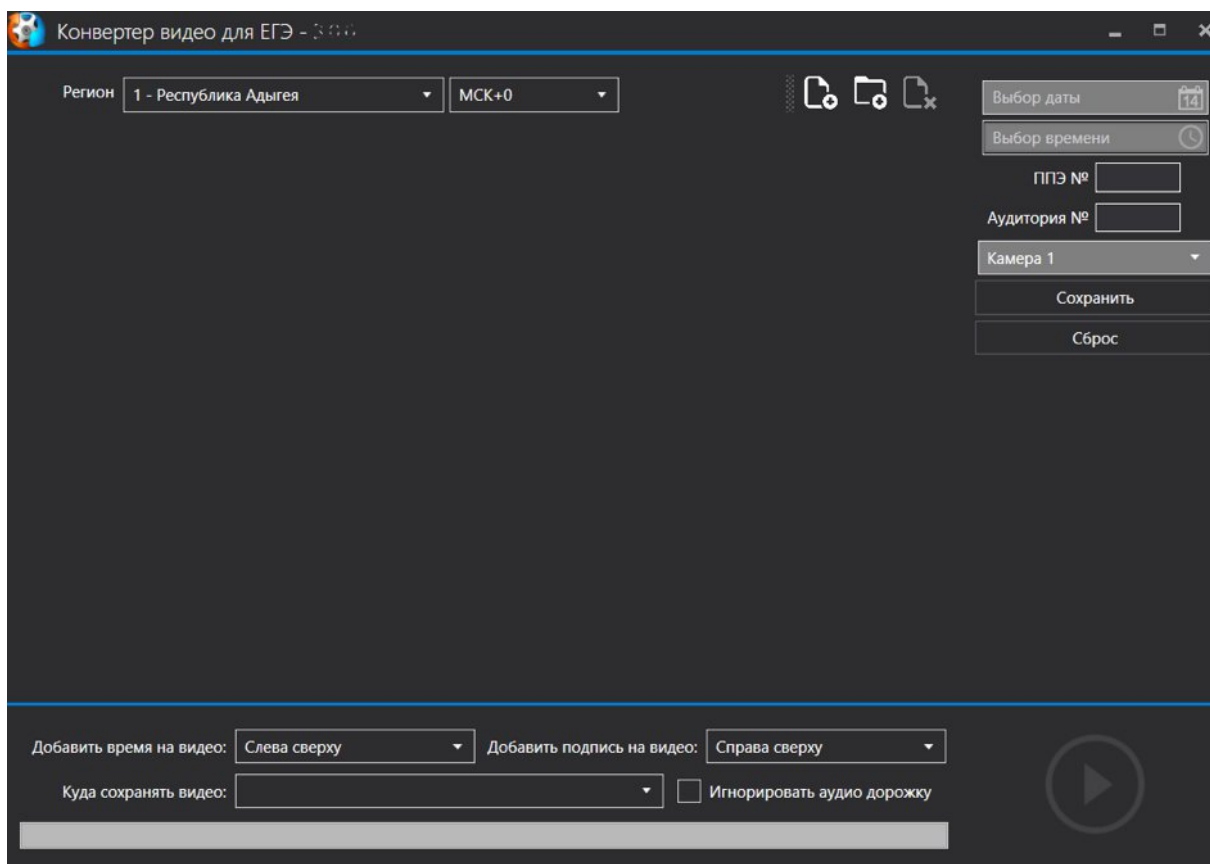


Рисунок 4. Начальный экран приложения

2. Нажмите одну из кнопок в правом верхнем углу окна: «Добавить файлы»



или «Добавить папку».

3. В открывшемся окне выберите нужные файлы или папку.
4. Убедитесь, что все выбранные файлы добавились в группу «Объект не задан». Если файл нужно удалить, выберите его и нажмите кнопку «Удалить файл» и подтвердите удаление. Для удаления нескольких файлов выделите их удерживая Ctrl или Shift. В настоящее время поддерживаются исходные форматы файла: «mp4», «avi», «wmv», «mov», «ts», «mts».
5. Для удобства дальнейшей группировки файлов по объектам и дате можно сразу после добавления в группу «Объект не задан» упорядочить их в хронологическом порядке стрелками на превью-изображениях (миниатюрах).
6. Выберите файл с записью, которую необходимо конвертировать. Если запись состоит из нескольких файлов, выберите их удерживая Ctrl или Shift.

7. В правой части экрана выберите дату и **местное** время начала записи, укажите ППЭ и аудиторию и выберите ракурс (камеру). Нажмите Сохранить.

8. Убедитесь, что в главном окне приложения появилась новая группа с указанными выше параметрами и файлы добавились в нее.

9. Упорядочите файлы в группе в хронологическом порядке с помощью стрелок на превью-изображениях.

10. Аналогично п. 6-7 выберите в группе «Объект не задан» другие файлы которые необходимо конвертировать и задайте для них дату, время и поля объекта и ракурса. В результате файлы также должны добавиться в соответствующие группы.

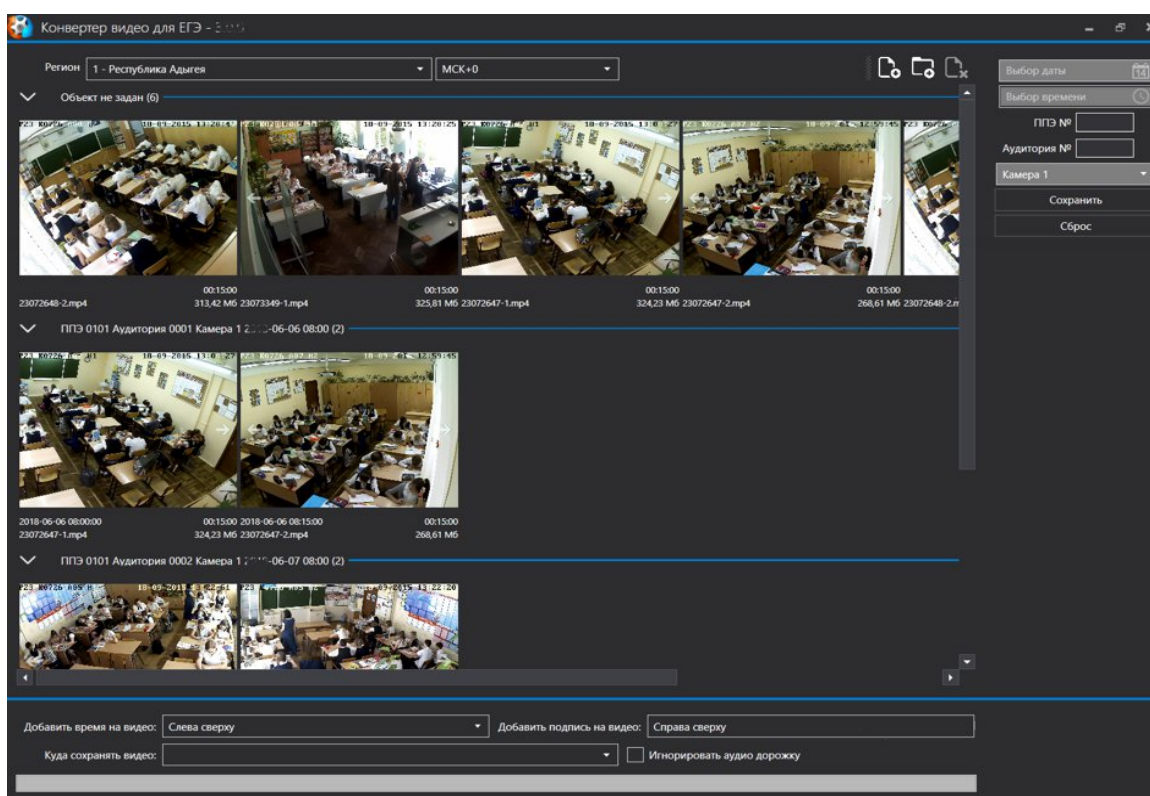


Рисунок 5. Начальный экран приложения с миниатюрами видео

11. При необходимости добавить файлы к записям откройте их в приложении (пп. 2-3) затем выберите их в группе «Объект не задан», кликните правой кнопкой мыши и выберите «Перенести в». Файлы будут добавлены в конец существующих групп.

12. Все действия также применимы к уже добавленным в группу файлам, можно перемещать их между группами при помощи правой кнопки мыши или путем изменения и сохранения полей в правой части экрана.

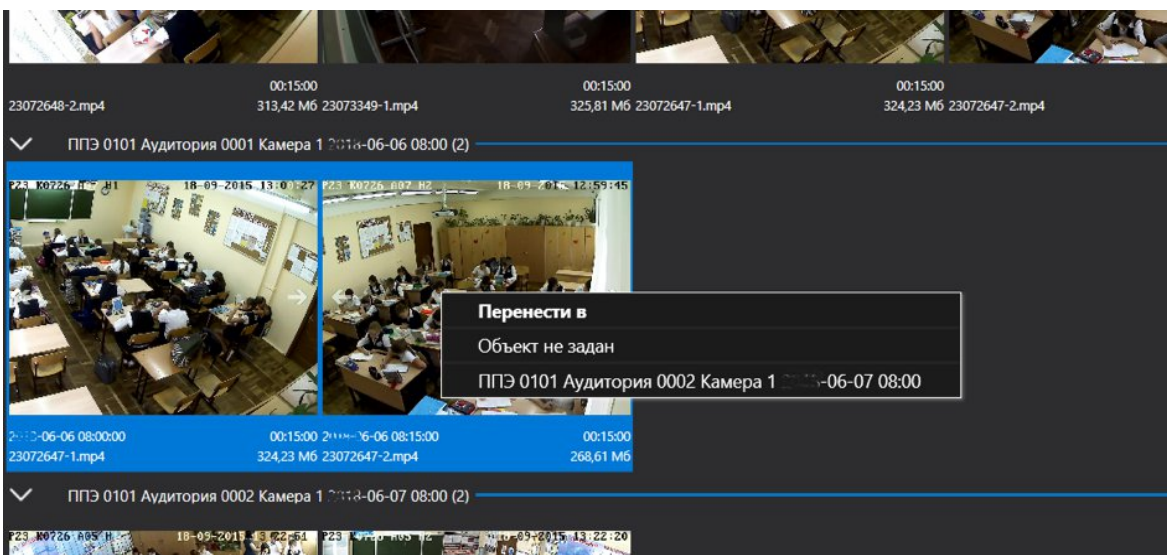


Рисунок 6. Меню переноса файлов между группами

13. В верхней части окна задайте регион и смещение часового пояса объекта **относительно московского времени**. Например, **МСК+0** соответствует московскому местному времени (UTC+3). При выборе региона «90 - Зарубежные ППЭ» станет возможным выбор не только российских но и мировых часовых поясов.



Рисунок 7. Форма выбора региона и смещения времени

14. В нижней части окна укажите настройки конвертации и папку в которую нужно выгружать видео.

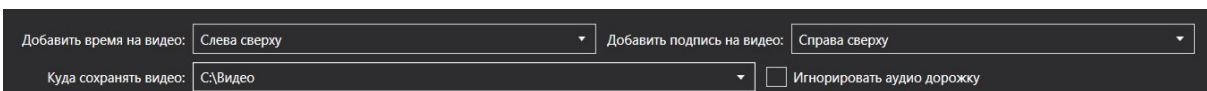


Рисунок 8. Форма настроек конвертации

15. В поле «Куда сохранять видео» укажите папку для сохранения видеофайлов.

16. После заполнения полей нажмите кнопку со стрелкой в правом нижнем углу для запуска процесса конвертации. Вы можете при этом включить галочку на “Игнорировать аудио дорожку” для исключения звука в процессе конвертации.

17. Ход процесса конвертации отражается прогресс индикатором.

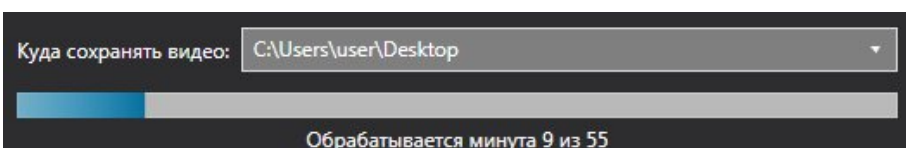


Рисунок 9. Поле выбора папки для сохранения и прогресс конвертации

18. После завершения конвертации убедитесь, что папка создана и в ней находятся конвертированные spif файлы.

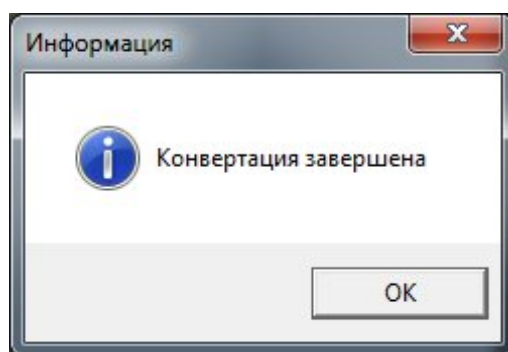


Рисунок 10. Сообщение об успешном завершении конвертации

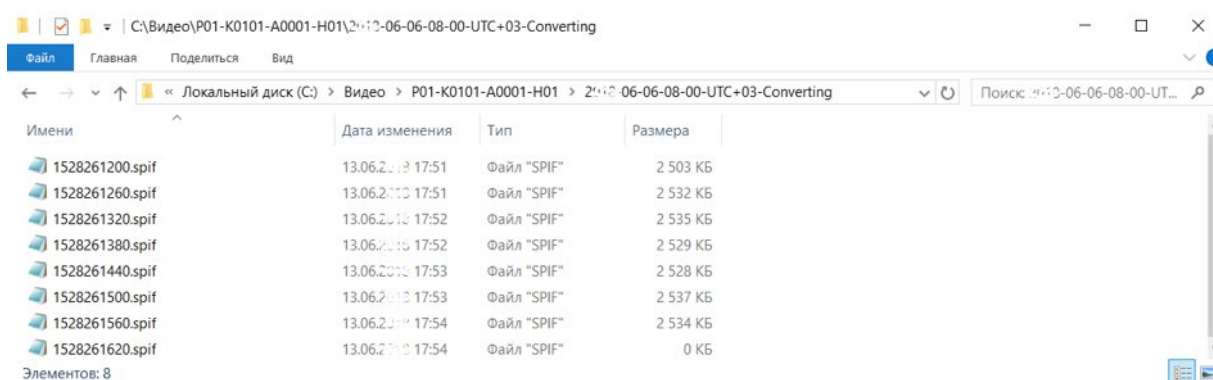


Рисунок 11. Вид папки со сконвертированными файлами

Сконвертированные файлы находятся по выбранному пути в папке вида «Рхх-Кхххх-Ахххх-Нх».

Внутри находятся вложенные папки на каждую дату и время начала записи, или группу файлов. Внутри данных папок файлы формата spif. Имя spif файла соответствует Unix timestamp в UTC.

9. **Использование ПО Загрузка видео**

Перед загрузкой на сервере подготовленного ПО Конвертер видео убедитесь в наличии скоростного соединения с Интернет. Загрузка видеоданных приведет к существенной нагрузке на канал передачи информации в Интернет.

Для загрузки необходимо иметь роль Сотрудник ППЭ с геоограничением на ППЭ.

Воспользуйтесь ярлыком «Видео загрузчик».

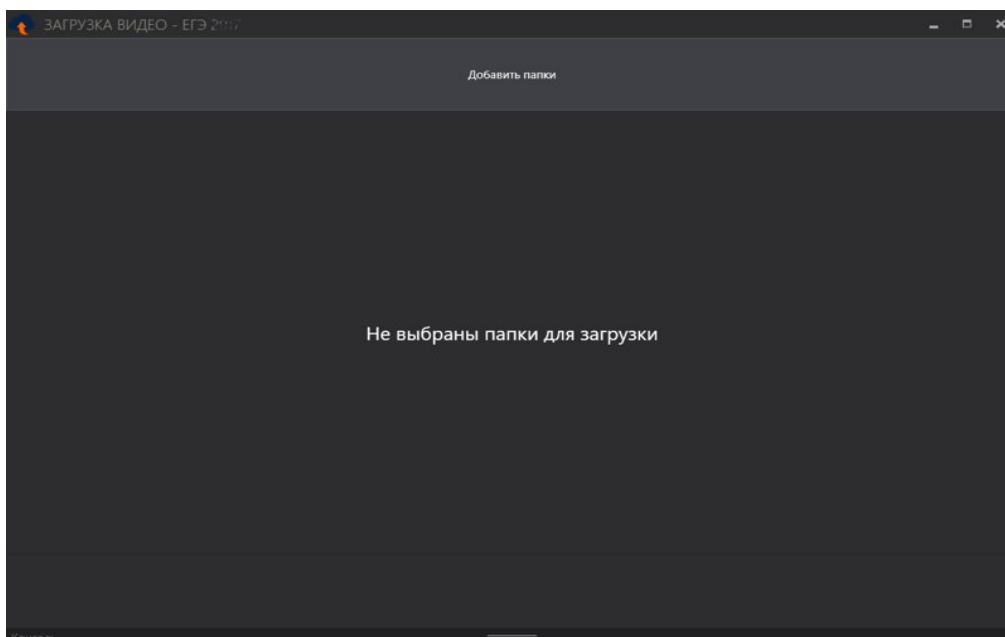


Рисунок 12. Форма добавление папок

Нажмите «Добавить папки» и выберите папку со сконвертированным видео созданным ПО Конвертер видео.

Вы можете выбрать все аудитории выбрав папку верхнего уровня, или выбрать одну аудиторию выбрав папку аудитории вида «Рхх-Кхххх-Ахххх-Нх,» или выбрать конкретную дату и время начала записи, выбрав папку даты вида «ГГГГ-ММ-ДД-ЧЧ-ММ-UTC+хх» внутри папки конкретной аудитории.

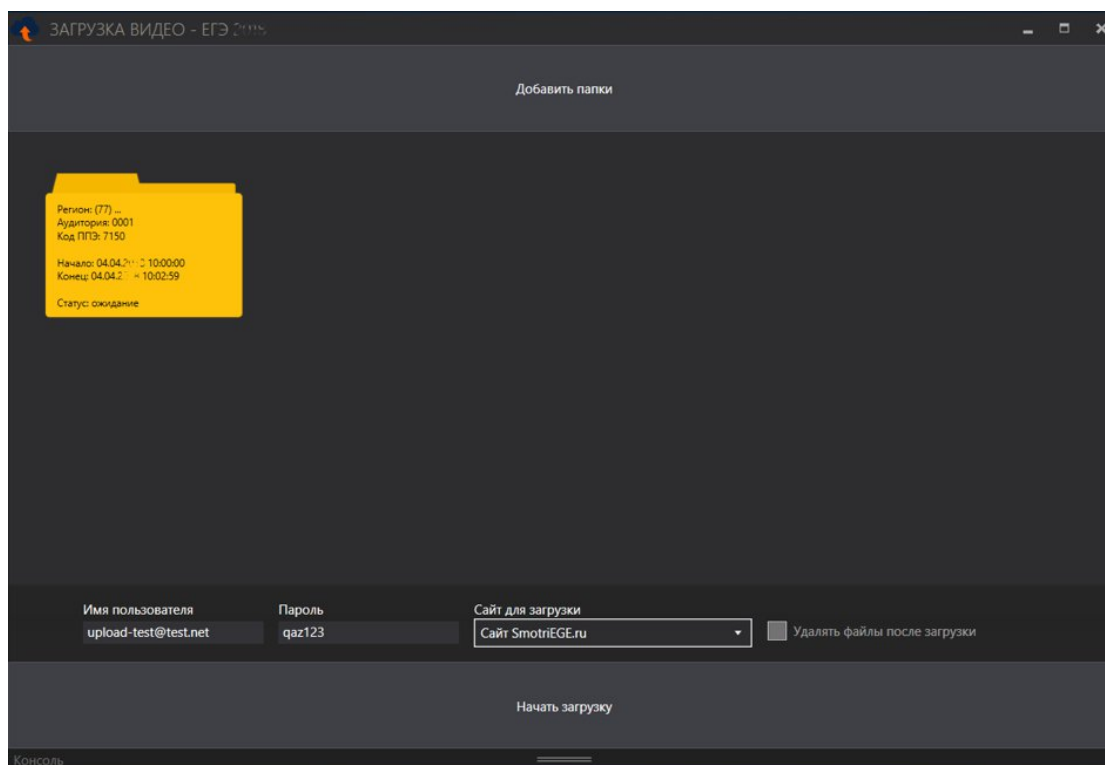


Рисунок 13. Добавление папки

Укажите ваши логин и пароль и сайт для загрузки, например, SmotriEGE.ru и нажмите кнопку «Начать загрузку».

Вы можете отслеживать ход загрузки по индикатору прогресса, папки для загрузки окрашены **синий цвет**.

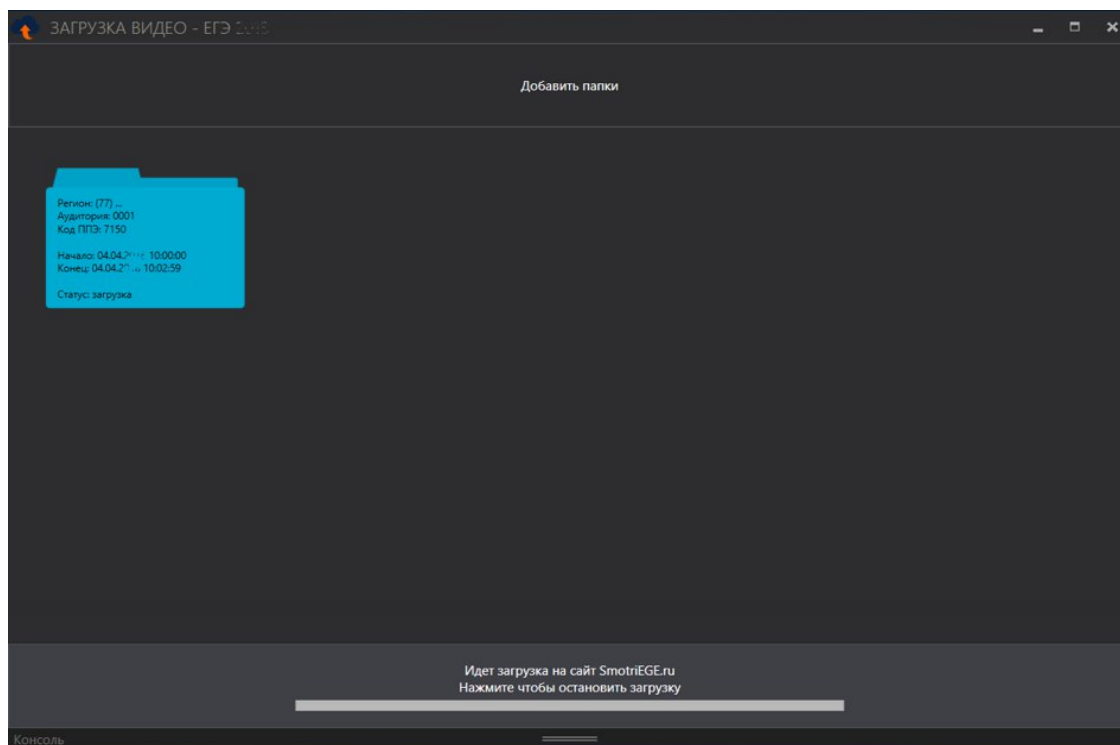


Рисунок 14. Индикатор прогресса загрузки папки

Если вы увидели сообщение что загрузка завершена и папки окрашены в **зеленый цвет**, значит ошибок при загрузке не возникло.

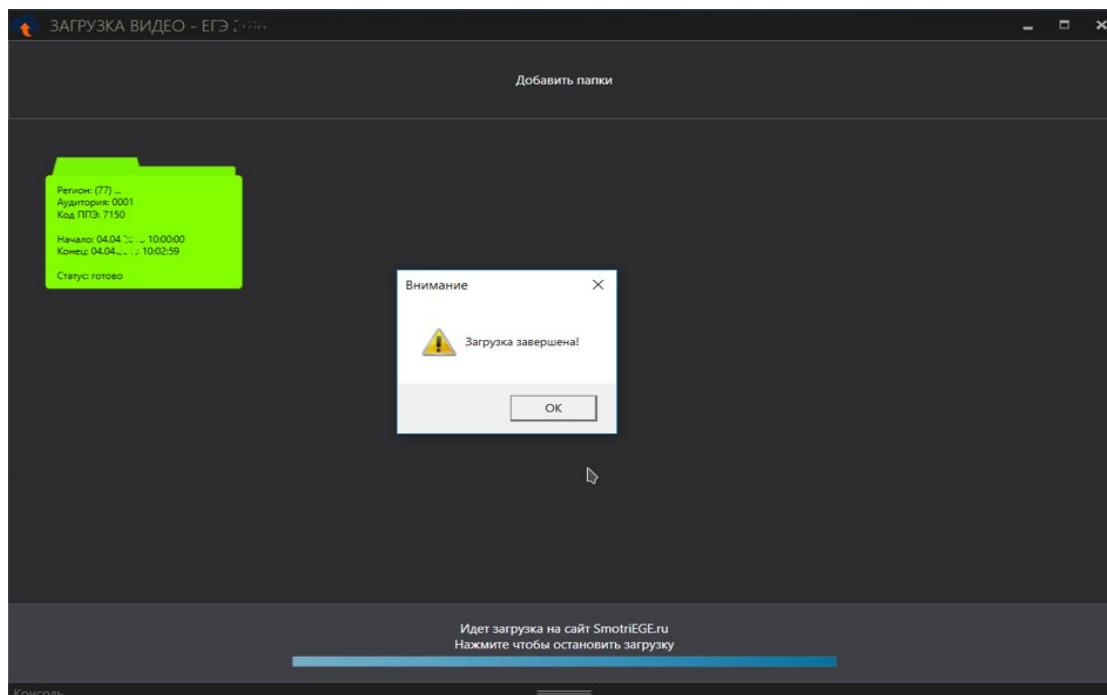


Рисунок 15. Завершение загрузки

В противном случае вы увидите сообщение об ошибке при загрузке папок. Папки для которых возникли проблемы загрузки окрасятся в **красный цвет**.

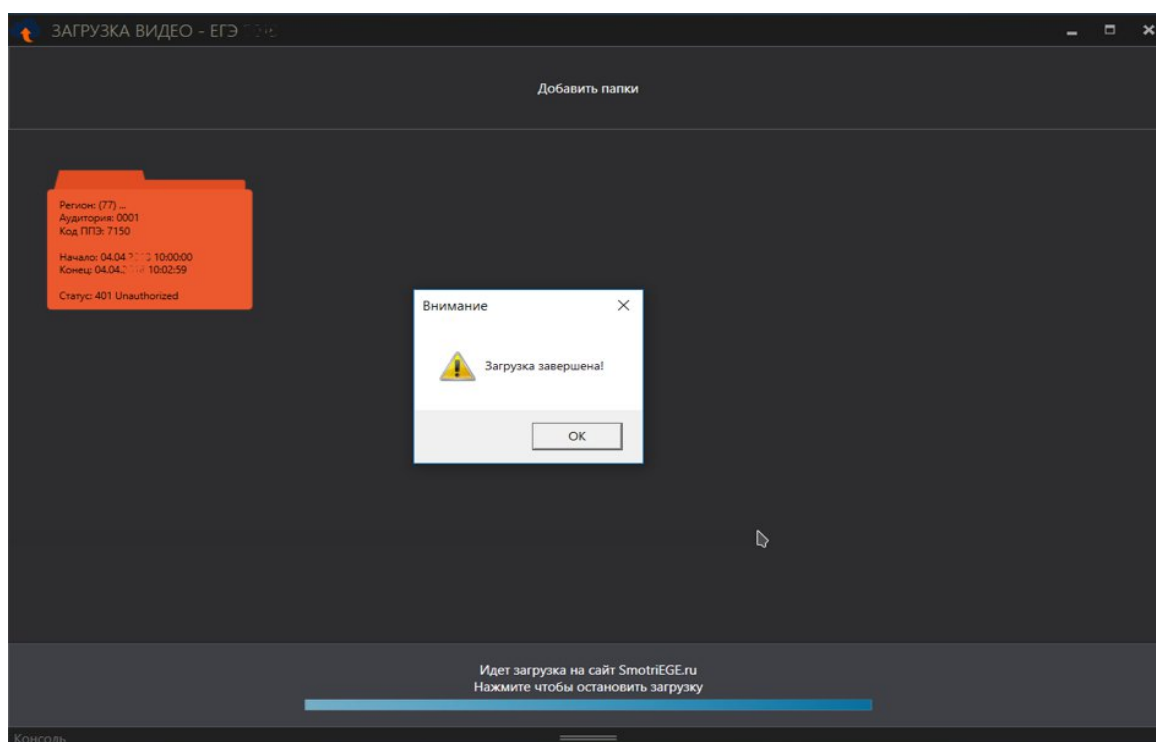


Рисунок 16. Загрузка папки с ошибкой

В этом случае проверьте используемый логин и пароль для сайта, если данные верны, обратитесь в техническую поддержку.