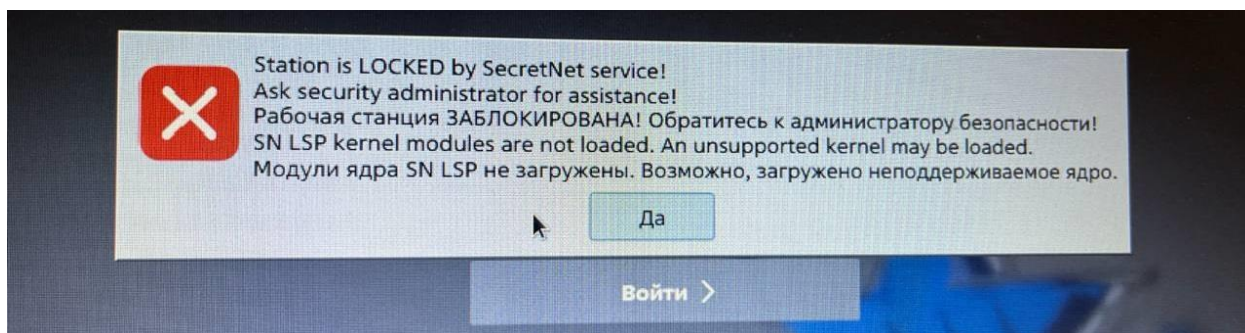


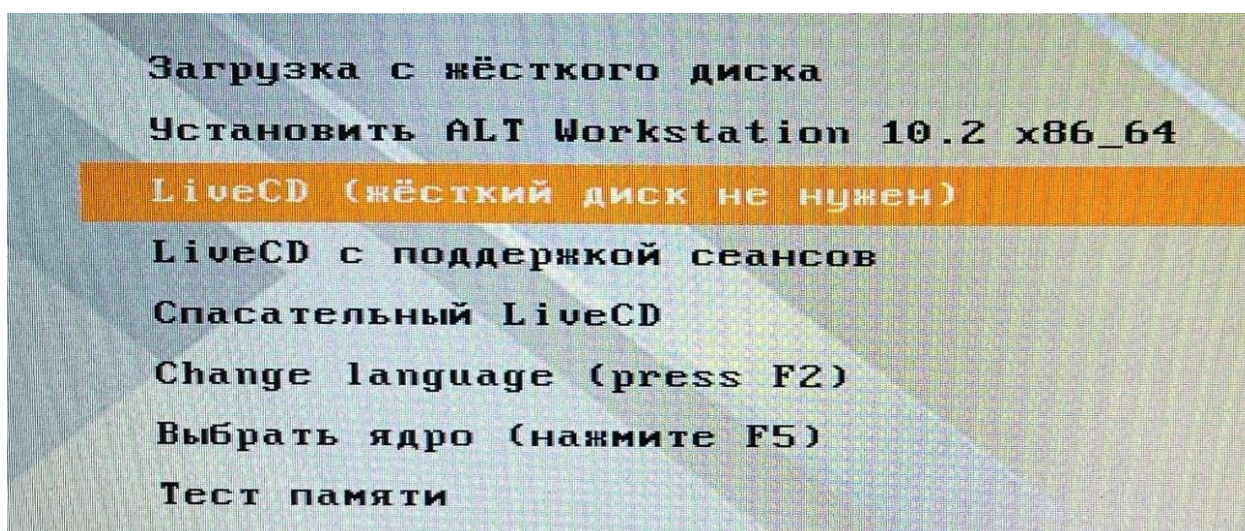
Station is LOCKED by SecretNet service! Или Рабочая станция ЗАБЛОКИРОВАНА!



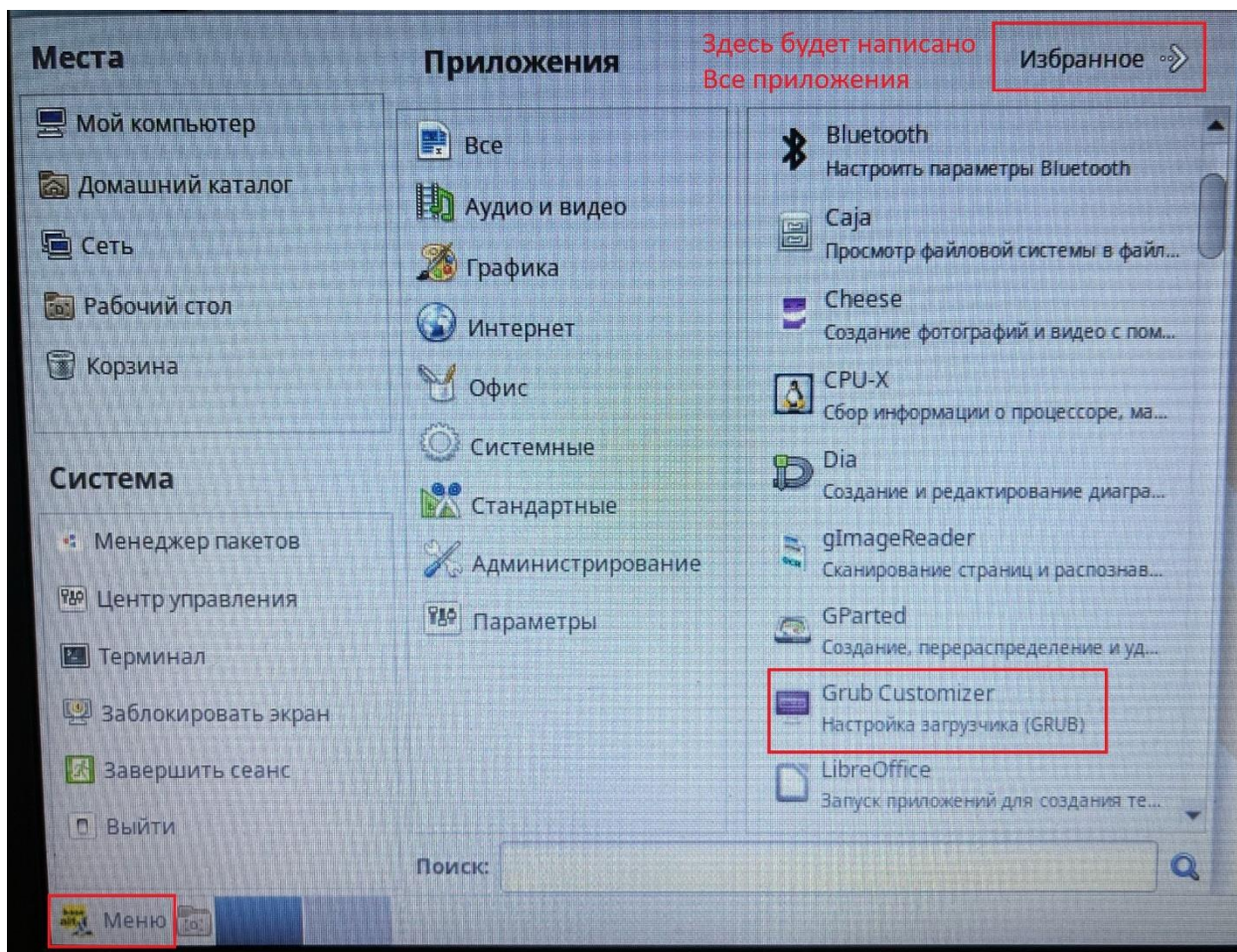
История о том, как делать не нужно, а если уже сделали, то нужно исправлять. Два дня “переписки” по почте с ТП (тех. поддержкой) SecretNet не дало каких-либо результатов. Они совершенно не хотят помогать по телефону, ссылаясь на работу только по почте и даже если вам нужно очень срочно и у вас есть ключ для ТП. От безысходности такой “днищевской” ТП, пришлось подумать самому. Их “инструкции”, которые в тексте письма выходят в 5 слов, а то иногда и больше, в пару строк - совершенно бесполезные.

Вернемся к делу. Что происходит при обновлении пакетов в astra linux? Не важно, как вы будете обновляться через панель управления или через терминал, не нужно не соглашаться на замену ядра, а надо полностью пропустить пакеты, с такой установкой, но если поезд ушел – тогда эта инструкция для вас. В ней мы будем возвращать старое ядро.

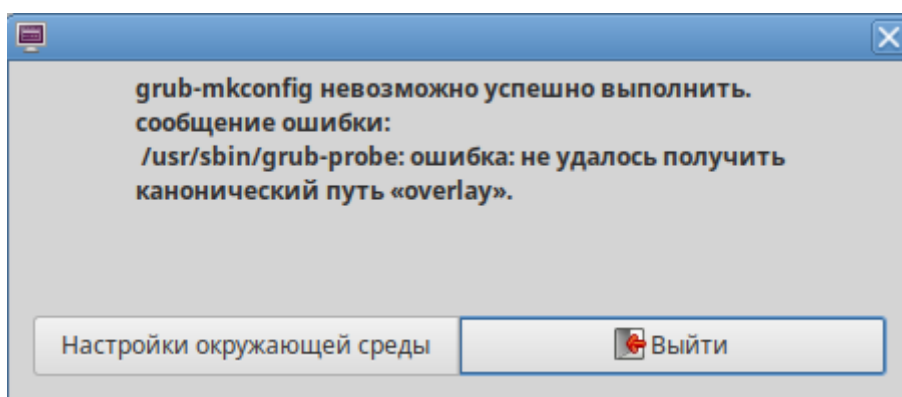
Давно залежался образ ATL Linux’а на жестком диске на моем рабочем пк, (alt-workstation-10.2-x86_64, если кому интересно) решил я делать через него, т.к. через сингл мод или через ctrl+alt+f2 оказалось сложновато делать. Человек я простой – вижу линукс, сразу начинаю генерировать в голове кучу негативных эмоций))) Так вот этот образ ATL Linux’а разливаем на флешку через что угодно, далее грузимся с флешки и выбираем LiveCD (жесткий диск не нужен) и ждем полной загрузки до рабочего стола.



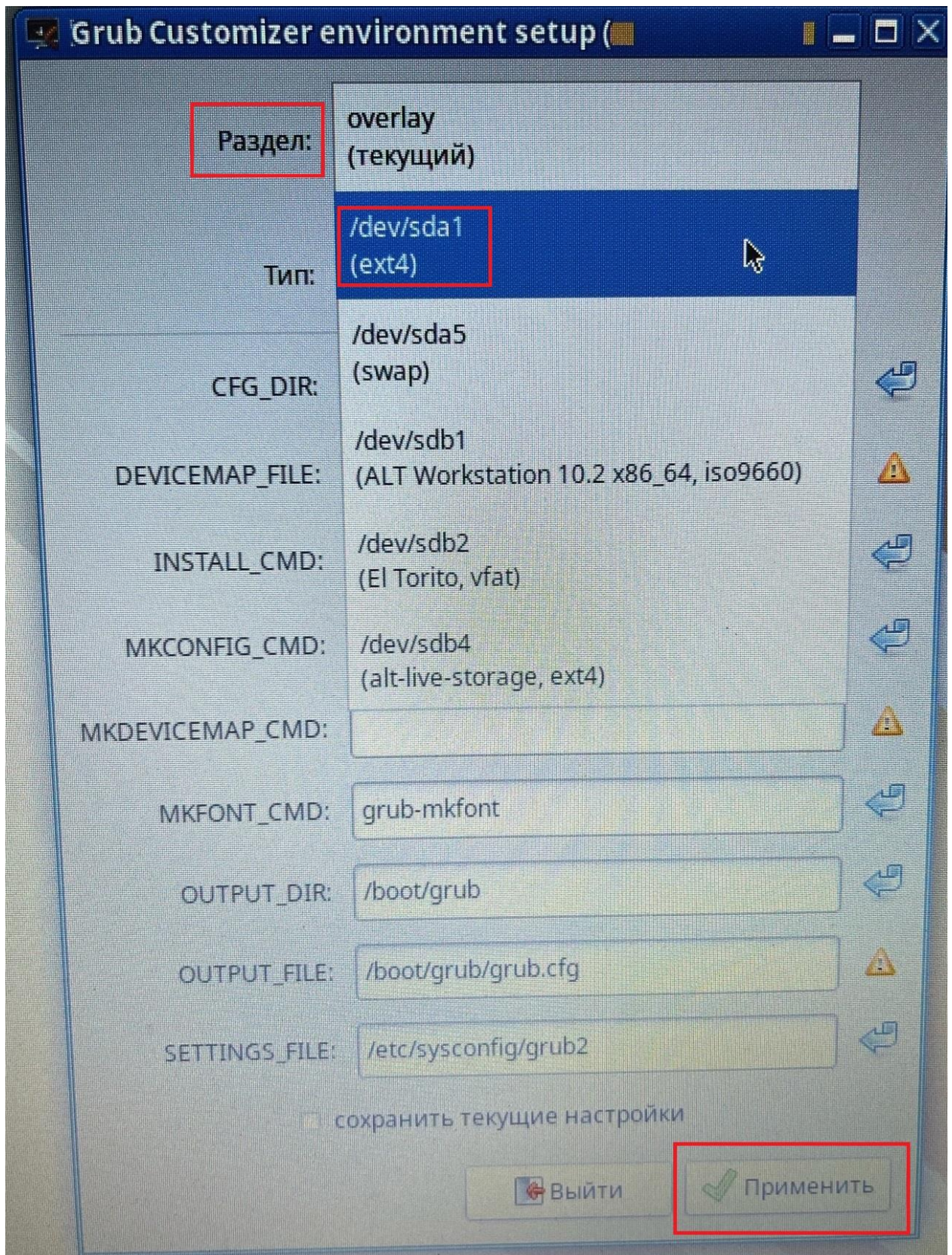
Заходим в пуск (в альте это меню) – все приложения – grub Customizer.



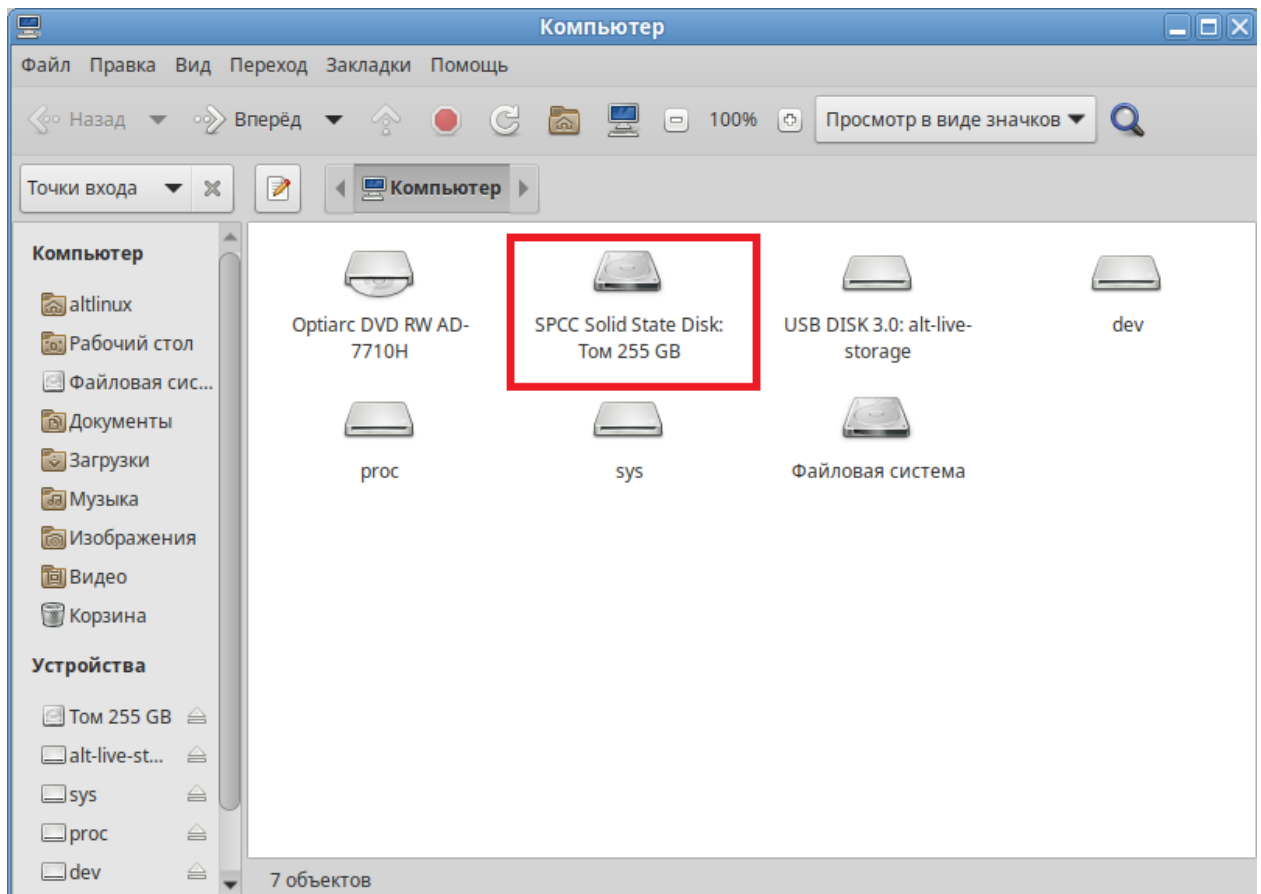
Если выскакивает ошибка как на картинке – нажимаем Настройки окружающей среды.



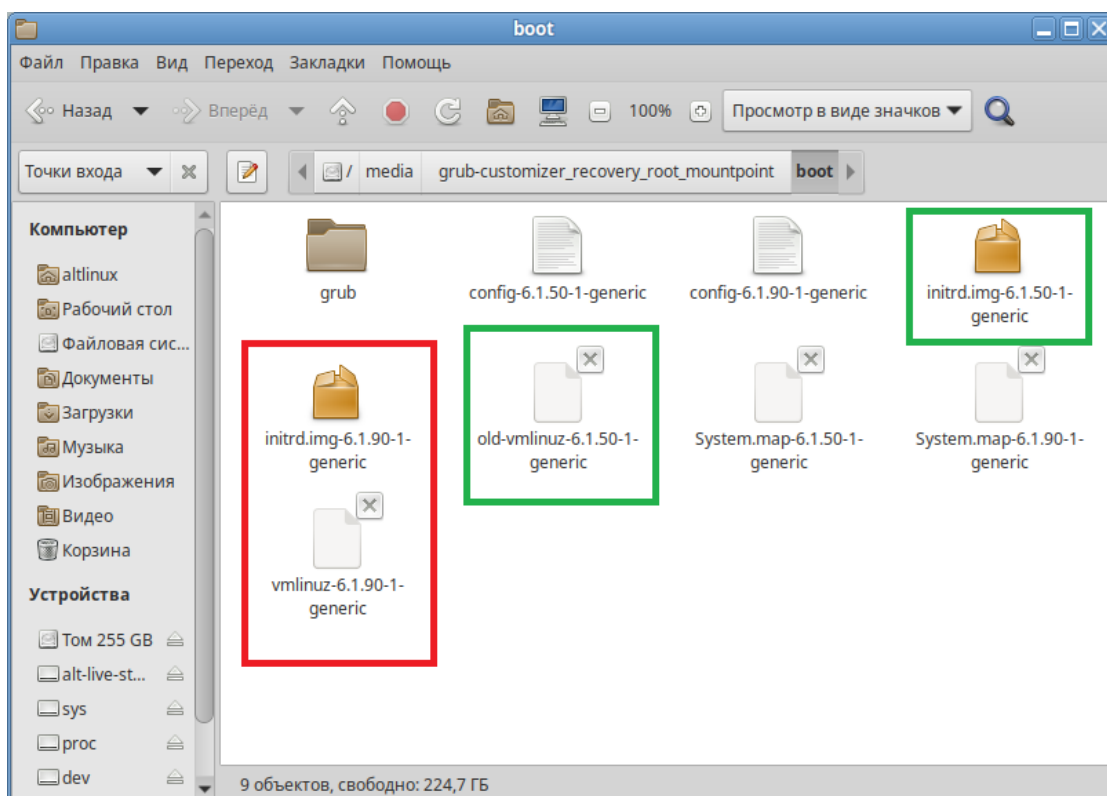
Появляется окно grub costumizer environment setup. В строке раздел выбираем тот диск, на котором у нас находится astra linux с secretNet (посмотреть это можно в программе Gparted, которая есть в альте), в моем случае это /dev/sda1, выбираю его и нажимаю далее.



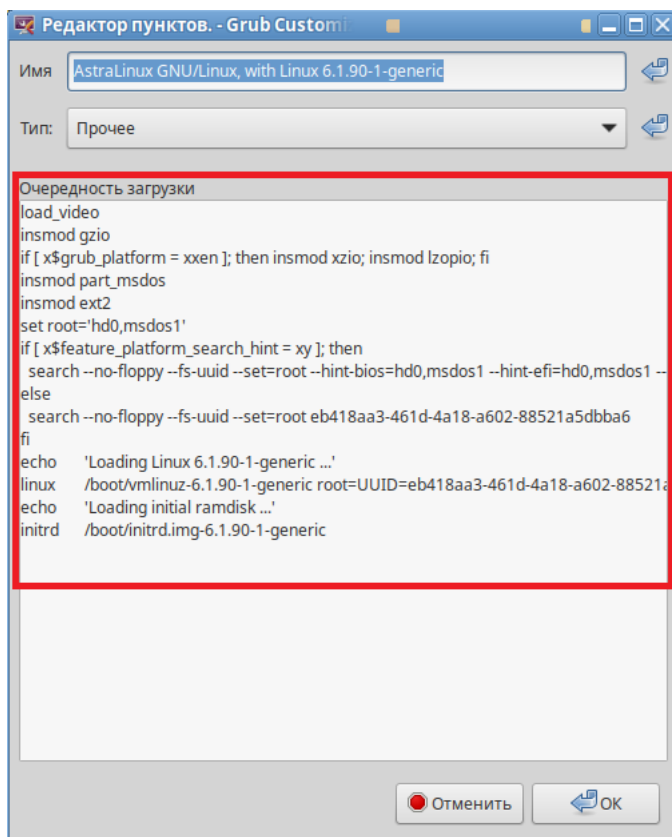
Открылось нормальное окно grub customizer (от суперпользователя). Теперь нам нужно найти, какой загрузчик был до этого. Переходим на рабочий стол, Компьютер – выбираем диск, на котором стоит astra linux с SecretNet, в моем случае это SPCC Solid State Disk



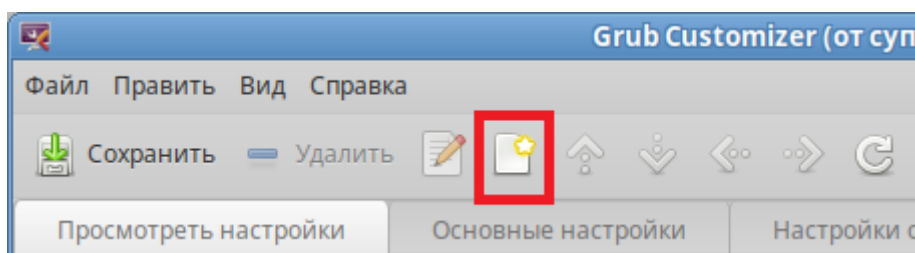
далее папка boot. Видим картину, что новое ядро называется `vmlinuz-6.1.90-1-generic`, а старое `old-vmlinuz-6.1.50-1-generic` (он нам и нужен, отмечен зеленым). В этой же папке для нас еще важен файл “загрузочный ram-диск” с названием `initrd.img-6.1.90-1-generic` и есть старый, версией ниже `initrd.img-6.1.50-1-generic` (он нам и нужен, отмечен зеленым).



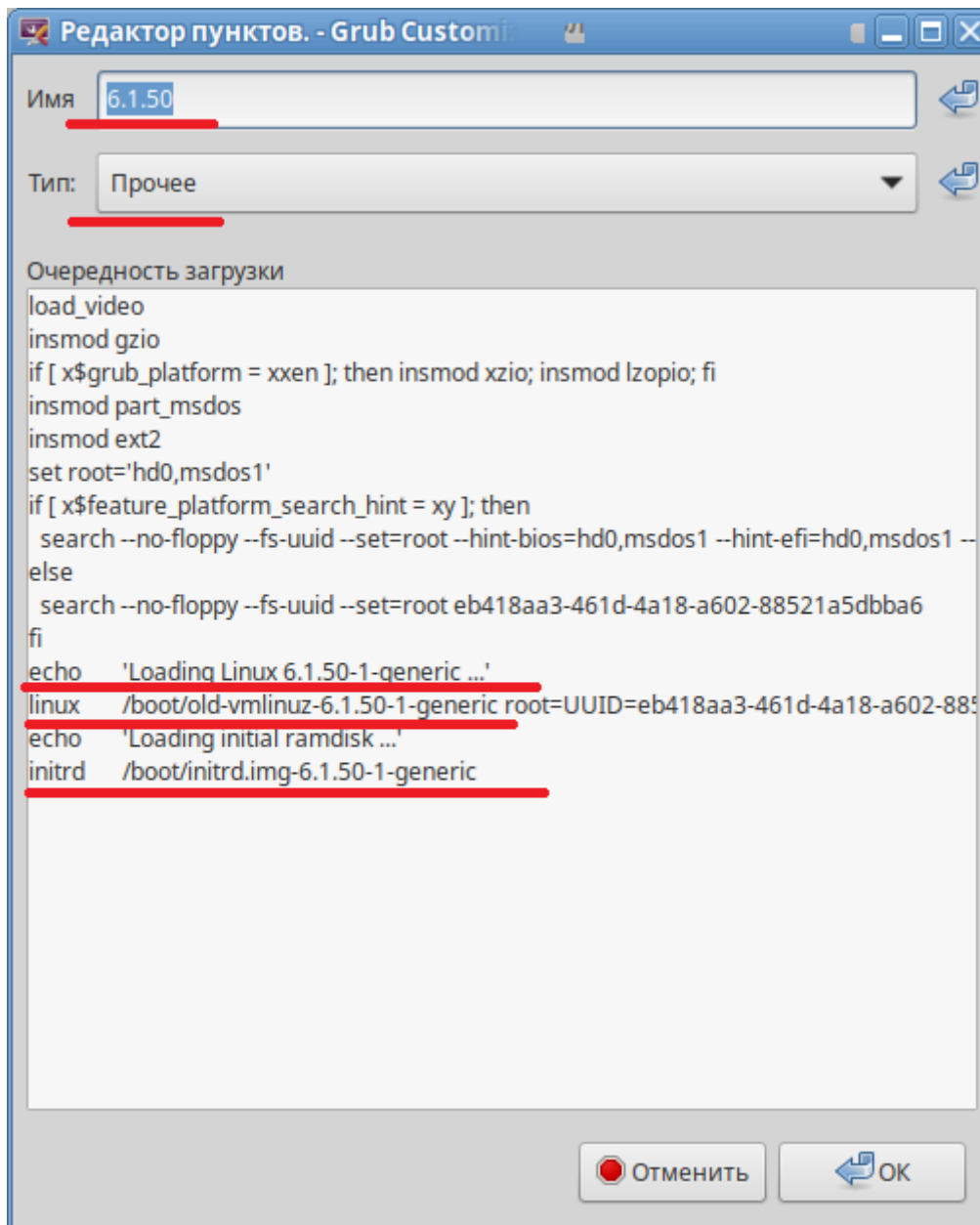
Сворачиваем окно проводника и возвращаемся в grub costumizer. Выбираем AstraLinux GNU/Linux, with Linux 6.1.90-1-generic и нажимаем значок редактирования. В окне Очередность загрузки копируем все что есть и закрываем это окно.



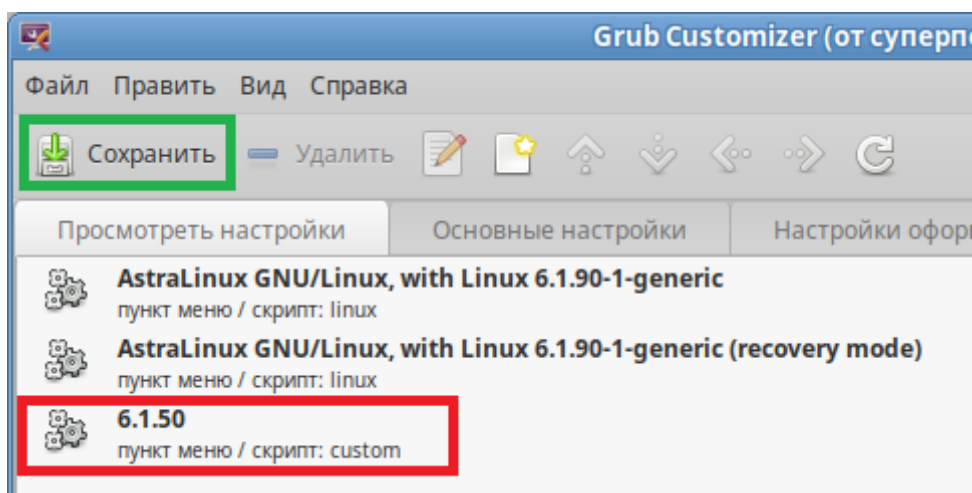
Теперь нажимаем на значок создания новой записи



В строке Тип, выбираем Прочее. Вставляем ранее скопированный текст в окно Очередность загрузки и редактируем версию ядра в строке echo и linux с 6.1.90 на 6.1.50, дописав в строке linux недостающее имя файла old- где указан путь к ядру (название должно быть как в папке boot), тоже самое делаем с initrd, тут нужно поменять только версию. Вверху в строке имя, вы можете придумать что угодно, я указал просто версию ядра – 6.1.50, далее нажимаем ОК. (должно получиться так, ориентируемся на названия из папки boot)



Теперь у нас появился пункт с этим названием, нажимаем сохранить (левый верхний угол) и ждем завершения процедуры. После перезагружаем систему и грузим astra linux.



Во время загрузки окна grub, нужно выбрать загрузку с тем именем, которую мы только что сделали и нажать на клавиатуре клавишу E (англ.), в открывшемся редакторе отыскать строку, начинающуюся с linux /boot/vmlinuz и в ее конец дописать init=/bin/bash и нажать F10.

```
GNU GRUB version 2.02+dfsg1-20+deb10u2+c1202101141436+astra3

setparams 'AstraLinux GNU/Linux, with Linux 5.4.0-54-generic'

load_video
insmod gzio
if [ x${grub_platform} = xxen ]; then insmod xzio; insmod lzopio; fi
insmod part_msdos
insmod ext2
set root='hd0,msdos1'
if [ x${feature_platform_search_hint} = xy ]; then
  search --no-floppy --fs-uuid --set=root --hint-bios=hd0,msdos1 --hint-efi=hd0,msdos1 --hint-baremetal=ahci0,ms\
dos1 935519cf-70e4-47a2-939a-28abee553ba1
else
  search --no-floppy --fs-uuid --set=root 935519cf-70e4-47a2-939a-28abee553ba1
fi
echo          'Loading Linux 5.4.0-54-generic ...'
linux        /boot/vmlinuz-5.4.0-54-generic root=UUID=935519cf-70e4-47a2-939a-28abee553ba1 rd partsec.mac=0 quiet\
t net.ifnames=0 init=/bin/bash
echo          'Loading initial ramdisk ...'
initrd       /boot/initrd.img-5.4.0-54-generic

Minimum Emacs-like screen editing is supported. TAB lists completions. Press Ctrl-x or F10 to boot, Ctrl-c or F2
for a command-line or ESC to discard edits and return to the GRUB menu.
```

После этого должен загрузиться терминал под рутом. Далее вводим две команды:

```
/opt/secretnet/bin/snaidectl -i
```

```
/opt/secretnet/sbin/snunblock
```

После ввода в последней команды, должно выйти сообщение The station is UNLOCKED !

```
There are rules referring to non-existent directory /boot/grub2
[84181509] integrity control database has been initialized

AIDE, version 0.15.1

### AIDE database at /opt/secretnet/usr/db/snfc_out.db initialized.

root@ubuntu:~# /opt/secretnet/sbin/snunblock
*** The station is UNLOCKED! ***
root@ubuntu:~#
```

После жмем ctrl+alt+delete для перезагрузки. На этом этапе все манипуляции закончились и нужно загрузить систему в обычном режиме, выбрав в

загрузчике grub ту версию, название которой мы делали отдельно и редактировали, про все другие варианты загрузки – забудьте. После загрузки пробуем войти в учетную запись.

-

Криво написал статью – Ya Ti, для вас, коллеги =)

01.11.2024