

НОУТБУК ВАРЕУС В15

Руководство по эксплуатации

Содержание

1	Описание и работа.....	4
1.1	Описание и работа ноутбука	4
1.2	Описание и работа составных частей ноутбука	11
2	Меры безопасности	19
2.1	Общие указания	19
2.2	Замечание по встроенному аккумулятору.....	19
2.3	Меры предосторожности при работе с внешним подключаемым оптическим приводом.....	20
2.4	Управление питанием	20
2.5	Использование ноутбука.....	21
3	Техническое обслуживание	22
3.1	Общие указания.....	22
3.2	Порядок обслуживания ноутбука	22
4	Перечень возможных неисправностей	24
4.1	Проблемы при включении ноутбука.....	24
4.2	Проблемы с дисплеем.....	24
4.3	Проблемы с воспроизведением звука	26
4.4	Проблемы с сетью	27
4.5	Проблемы, связанные с устройствами хранения данных	28
4.6	Проблемы с сенсорной панелью.....	29
4.7	Проблемы с камерой	30
4.8	Проблемы с микрофонами	30
4.9	Проблемы с устройством USB	31
5	Гарантии изготовителя (поставщика)	32
5.1	Гарантии изготовителя (поставщика)	32
5.2	Стандартные гарантийные обязательства.....	32

1 Описание и работа

1.1 Описание и работа ноутбука

1.1.1 Назначение ноутбука

1.1.1.1 Ноутбук представляет собой компьютер со встроенными дисплеем, клавиатурой и координатно-указательным устройством, специально сконструированный для переноски и предназначенный для работы в течение продолжительного периода времени при непосредственном подключении к источнику сетевого питания или без него.



1.1.2 Технические характеристики ноутбука

1.1.2.1 Характеристики ноутбука с описанием компонентов приведены в таблице 1.

Таблица 1 – Характеристики и компоненты ноутбука

Компонент/характеристика ноутбука	Описание компонента/значение характеристики
1 Дисплей	
1.1 Диагональ, мм (дюймов)	390 (15,6)
1.2 Соотношение сторон	16:9
1.3 Разрешение в пикселях	1920 x 1080 (FHD)
1.4 Тип матрицы	Технология IPS Family
1.5 Средняя габаритная яркость, кд/м ² , не менее	200
1.6 Класс дефектов пикселя	Не хуже II по ГОСТ Р 52324-2005
2 Корпус	Петля с углом раскрытия до 180°
3 Процессор	i3-1215U
4 Графическая подсистема	Интегрированная в центральный процессор
5 Оперативная память	LPDDR5X 8 ГБ (распаянная на материнской плате)
6 Расширение	M.2 2280 Key-M (1* PCIE Gen.4; 1* PCIE Gen.3 / SATA) – 2 шт; Распаянный чип Wi-Fi 6
7 Дисковые накопители	SSD 256 ГБ NVMe M.2 2280 Gen.3
8 Беспроводные интерфейсы (опционально)	Wi-Fi; Bluetooth 5.1
9 Аудиосистема	Аудиокодек Realtek ALC269, два встроенных динамика
10 Встроенная камера	2 мегапикселя с защитной шторкой

Компонент/характеристика ноутбука	Описание компонента/значение характеристики
11 Управление	Клавиатура (98 клавиш); Мультисенсорный тачпад
12 Интерфейсы/разъемы	Комбинированный аудиоразъем (TRRS); HDMI 1.4; 2 x USB 3.2 Gen 1 Type-C (с поддержкой DP и PD-зарядки); 3 x USB 3.2 Gen 2 Type-A; RJ-45; Разъем для microSD карт
13 Безопасность	Поддержка замка Kensington Lock
14 Поддержка ОС	На основе Linux
15 Блок питания	Внешний, 65 Вт
16 Аккумулятор	Несъемный, Li-ion, 69 Вт*ч

1.1.3 Комплектность

1.1.4 Устройство и работа

1.1.4.1 Ноутбук в раскрытом положении (вид сверху) показан в соответствии с рисунком 1, основные элементы на развороте ноутбука и их назначение (описание) приведены в таблице 2.



Рисунок 1 – Ноутбук в раскрытом положении, вид сверху

Таблица 2 – Основные элементы на развороте ноутбука

Позиция на рисунке 1	Назначение (описание)
Сенсорная панель	Устройство ввода, обеспечивает выполнение функций мыши. Подробнее о сенсорной панели см. 1.2.2
Клавиатура	Служит для ввода символов и взаимодействия с программами. Также клавиатура оснащена функциональными клавишами для быстрого изменения параметров и выполнения задач. Подробнее о клавиатуре см. 1.2.3
Индикатор NUM LOCK	Служит для индикации работы цифрового блока, подробнее п. 1.2.4.1

Позиция на рисунке 1	Назначение (описание)
Индикатор CAPS LOCK	Если этот индикатор горит, значит включен режим режима ввода прописных (заглавных) букв, подробнее п. 1.2.4.1
Индикатор кнопки питания	Встроен в кнопку питания, отображает состояния ноутбука в режиме работы и режиме ожидания, подробнее п. 1.2.4.1
Дисплей	Отображает текст, графические материалы и видеофайлы
Блок камеры	Обеспечивает функции фото- и видеокмеры, записи звука и голоса.

1.1.4.2 Вид ноутбука слева показан в соответствии с рисунком 2. Основные элементы на левой боковой панели ноутбука и их назначение (описание) приведены в таблице 3.



Рисунок 2 – Ноутбук, вид слева

Таблица 3 – Основные элементы на левой боковой панели ноутбука

Позиция на рисунке 2	Назначение (описание)
USB 3.2 Gen 1 Type-A	Используется для приема и передачи данных и зарядки внешних устройств
HDMI 1.4	Используется для подключения совместимых цифровых аудиоустройств и видеомониторов
USB 3.2 Gen.1 Type-C (SuperSpeed 5 Гб/с) x 2	Используется для приема и передачи данных и зарядки внешних устройств
Разъем для подключения адаптера питания	Используется для подключения адаптера питания и зарядки, встроенной АКБ ноутбука

1.1.4.3 Вид ноутбука справа показан в соответствии с рисунком 3. Основные элементы на правой боковой панели ноутбука и их назначение (описание) приведены в таблице 4.



Рисунок 3 – Ноутбук, вид справа

Таблица 4 – Основные элементы на правой боковой панели ноутбука

Позиция на рисунке 3	Назначение (описание)
Слот кардридера	Встроенный кардридер позволяет производить чтение или запись на карту памяти microSD объемом до 128 ГБ
Гнездо разъема Combo mini-Jack 3,5 мм (TRRC)	Используется для передачи аудио сигнала: подключения аудиоустройств (наушников, колонок, гарнитуры с микрофоном)
USB 3.2 Gen 1 Type-A x 2	Используется для подключения устройств, поддерживающих интерфейс USB, например USB-клавиатуры, USB-мыши, USB-накопителя или USB-принтера
RJ-45	Используются для подключения к локальной сети (LAN) и к интернету
Гнездо замка Kensington Lock	Служит для крепления к ноутбуку дополнительного тросика замка Kensington

1.1.4.4 Ноутбук в (вид снизу) показан в соответствии с рисунком 4. Назначение (описание) элементов на обратной стороне разворота ноутбука приведены в таблице 5.

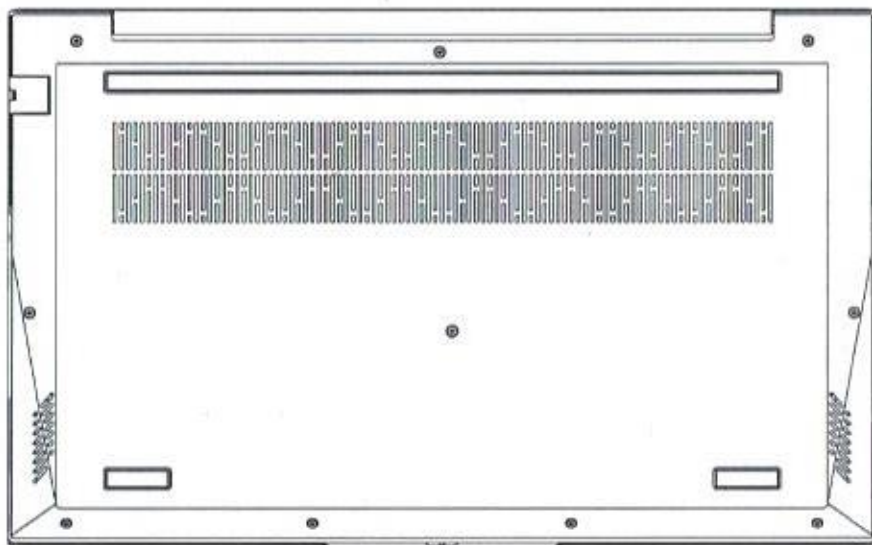


Рисунок 4 – Вид снизу

Таблица 5 – Основные элементы на обратной стороне ноутбука

Позиция на рисунке 4	Назначение (описание)
Вентиляционные отверстия	Обеспечивают защиту ноутбука от перегрева. Не закрывайте и не перекрывайте эти отверстия! Это может привести к перегреву и поломке ноутбука
Ножки	Служат для установки ноутбука на рабочий стол. Обеспечивают зазор между корпусом ноутбука и поверхностью стола без перекрывания вентиляционных отверстий

1.2 Описание и работа составных частей ноутбука

1.2.1 Общие сведения

1.2.1.1 В настоящем подразделе приведены описание и работа следующих элементов ноутбука, из числа представленных при знакомстве с устройством и работой ноутбука согласно 1.1.4:

- а) сенсорной панели;
- б) клавиатуры;
- в) индикаторов состояния;
- г) кардридера;
- д) блока питания.

1.2.2 Сенсорная панель

1.2.2.1 Встроенная сенсорная панель – это устройство, которое реагирует на прикосновения к его поверхности.

ПРЕДУПРЕЖДЕНИЕ! При использовании сенсорной панели пальцы должны быть сухими и чистыми. Сенсорная панель чувствительна к движению пальцев, следовательно, чем легче прикосновение, тем лучше реагирует сенсорная панель. Нажатие с усилием не увеличивает скорость реагирования сенсорной панели.

1.2.2.2 Переместите палец по поверхности сенсорной панели в соответствии с рисунком 5. Курсор на дисплее повторит движение пальца по сенсорной панели.

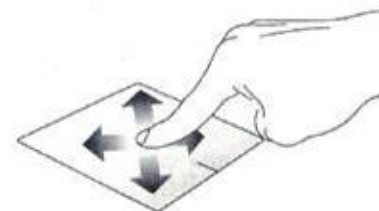


Рисунок 5 – Пример работы с сенсорной панелью

1.2.2.3 Для осуществления выбора или для вызова функционального меню нажимайте на области, расположенные в левом и правом нижнем углах сенсорной панели в соответствии с рисунком 6. Эти две кнопки аналогичны левой и правой кнопкам мыши.

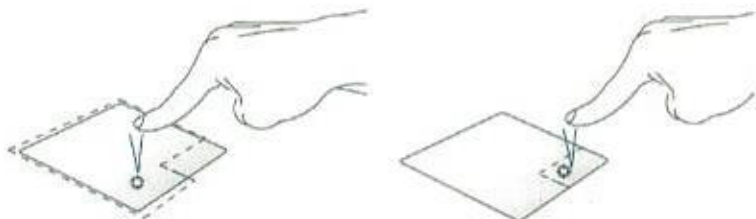


Рисунок 6 – Пример работы с сенсорной панелью

1.2.2.4 Однократное либо двойное нажатие на сенсорную панель в соответствии с рисунком 7 равнозначно однократному либо двойному клику левой кнопкой мыши.

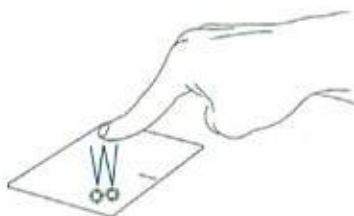


Рисунок 7 – Пример работы с сенсорной панелью

1.2.2.5 Для вертикальной или горизонтальной прокрутки страниц в соответствии с рисунком 8 перемещайте два пальца по поверхности сенсорной панели вверх/вниз или влево/вправо.

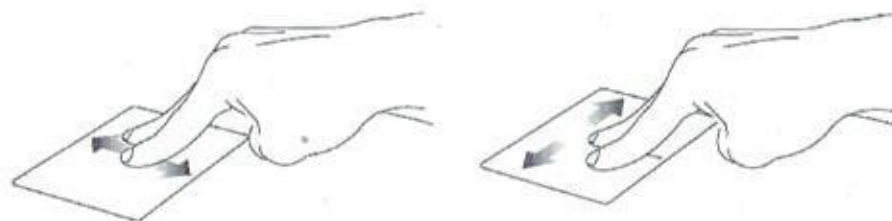


Рисунок 8 – Пример работы с сенсорной панелью

1.2.2.6 Чтобы переместить элемент, выполните действия в соответствии с рисунком 9:

- а) выберите элемент, коснувшись два раза или нажав и удерживая левую кнопку;
- б) переместите палец, не отрывая его от сенсорной панели.

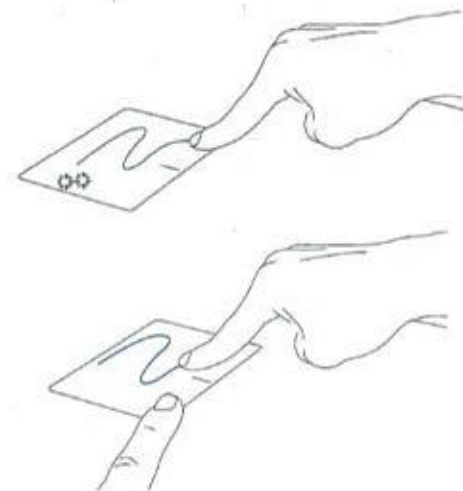


Рисунок 9 – Пример работы с сенсорной панелью

1.2.2.7 Чтобы уменьшить либо увеличить масштаб, в соответствии с рисунком 10 сведите либо разведите два пальца на сенсорной панели.



Рисунок 10 – Пример работы с сенсорной панелью

1.2.2.8 Описание того, как реализовать необходимую функцию навигации при помощи сенсорной панели, приведено в таблице 6.

Таблица 6 – Функции навигации сенсорной панели

Функция	Элемент сенсорной панели		
	Поверхность	Левая кнопка	Правая кнопка
Выполнить	Быстрый двойной щелчок	Быстрый двойной щелчок	
Выбрать	Нажмите один раз	Один щелчок	
Переместить	Быстрый двойной щелчок. Не убирая палец с сенсорной панели, нажмите второй раз и переместите курсор	Нажав и удерживая кнопку, проведите пальцем по сенсорной панели для перемещения курсора	
Открыть контекстное меню			Один щелчок

1.2.3 Клавиатура

1.2.3.1 Клавиатура ноутбука имеет вид, показанный в соответствии с рисунком 11, имеет полноразмерные клавиши ввода данных, клавиши управления курсором, функциональные клавиши.



Рисунок 11 – Пример клавиатуры

1.2.3.2 Всего клавиатура состоит из 98 клавиш, включая кнопку питания, расположенную в правом верхнем углу клавиатуры.

1.2.3.3 В кнопку питания и клавишу CAPS LOCK, NUM LOCK встроены индикаторы, сигнализирующие об активностях режимов, вызываемых их нажатием.

1.2.3.4 Функциональные клавиши будут выступать в качестве «горячих» клавиш, когда нажата и удерживается клавиша FN. Функции «горячих» клавиш представлены в таблице 7.

Таблица 7 – Функции «горячих» клавиш

Комбинация клавиш	Функция
FN + F1	Понижение уровня яркости
FN + F2	Повышение уровня яркости
FN + F3	Режим вывода изображения
FN + F4	Отключение/включение звука
FN + F5	Понижение уровня громкости звука
FN + F6	Повышение уровня громкости звука
FN + F7	Отключение/включение тачпада
FN + F8	Включение/отключение режима «В самолете»

Комбинация клавиш	Функция
FN + F9	-
FN + F10	Снимок экрана (Print Screen)
FN + F11	Scroll Lock, служит для блокировки прокрутки текста в окне, позволяя пользователю перемещать курсор в фиксированной позиции без прокрутки содержимого окна
FN + F12	Insert, переключает режим «вставки» (текстовый редактор вводит текст, начиная с точки вставки, и помещает его правее по странице) в режим «замены» (текст, который вводится с клавиатуры, будет заменять собой уже напечатанный до того текст)
ESC	Включение «спящего» режима
Примечание – функции сочетания «горячих» клавиш могут отличаться в зависимости от установленной ОС	

1.2.4 Индикаторы

1.2.4.1 Ноутбук имеет несколько легко читаемых светодиодных индикаторов состояния в соответствии с таблицей 8.

Таблица 8 – Индикаторы состояния

Расположение	Цвет	Описание
Справа от камеры	Белый	Камера используется
На клавише CAPS LOCK	Белый	CAPS LOCK (режим ввода прописных букв) включен
На клавише NUM LOCK	Белый	NUM LOCK (режим ввода цифр) включен

Расположение	Цвет	Описание
Кнопка питания	При включенном изделии подсвечивается белым светом При выключенном изделии подсветка не работает В спящем режиме подсветка мерцает	Физическое включение/отключение изделия
Справа от разъема питания	красный	Индикация зарядки

1.2.5 Кардридер

1.2.5.1 Кардридер предназначен для работы с картами памяти, позволяет считывать и записывать информацию на карту памяти.

1.2.5.2 Чтобы установить карту памяти:

- а) найдите гнездо для карты памяти;
- б) убедитесь в том, что металлические контакты на карте памяти направлены в сторону гнезда для карты, плотно вставьте карту в гнездо до фиксации.
- в) убедитесь, что вы устанавливаете карту правильной стороной, контактами вниз.

ВНИМАНИЕ! Прежде чем извлечь карту, отключите ее. В противном случае данные на карте могут быть повреждены или утеряны.

1.2.5.3 Чтобы извлечь карту памяти:

- а) щелкните треугольный значок в области уведомлений ОС, чтобы отобразить скрытые значки, затем щелкните правой кнопкой мыши значок «Безопасное извлечение устройств и дисков»;
- б) выберите соответствующий элемент, чтобы отключить карту;
- в) нажмите на карту и извлеките ее из устройства;
- г) сохраните карту в надежном месте для дальнейшего использования.

1.2.6 Блок питания

1.2.6.1 Блок питания используется для зарядки аккумулятора и обеспечения электропитания ноутбука.

1.2.6.2 Блок питания имеет маркировку, которая содержит:

- товарный знак;
- наименование (модель) блока питания;
- наименование страны производства;
- надписи, информирующие об электрических параметрах на входе и выходе блока питания;
- производственную и иную информацию производителя блока питания.

1.2.6.3 Блок питания поставляется в комплекте со шнуром питания для подключения к сети 220 В, упаковывается в полиэтиленовую пленку и картонную коробку, которая кладется в упаковку вместе с ноутбуком.

2 Меры безопасности

2.1 Общие указания

2.1.1 Запрещается:

- наступать на кабель электропитания или ставить на него какие-либо предметы;
- проливать воду или любые другие жидкости на ноутбук;
- отсоединять кабель электропитания до отключения ноутбука;
- разбирать устройства из состава ноутбука.

2.1.2 Не используйте ноутбук поблизости от воды или источника тепла, например, радиатора отопления.

2.1.3 Вентиляционные отверстия предназначены для вентиляции с целью обеспечения надежной работы ноутбука и защиты его от перегрева. Вентиляционные отверстия не должны быть заблокированы или чем-либо накрыты.

2.1.4 Не ставьте ноутбук на неровные или неустойчивые поверхности. При повреждении корпуса ноутбука или периферийных устройств обращайтесь в сервисный центр. Не используйте поврежденные кабели питания, принадлежности и устройства.

2.1.5 Не используйте для очистки поверхностей и вблизи от них органические растворители, едкие и ядовитые вещества.

2.1.6 Не подвергайте ноутбук воздействию грязи и пыли.

2.1.7 Не кладите и не роняйте предметы на ноутбук и периферийные устройства из состава ноутбука.

2.1.8 Не подвергайте ноутбук воздействию сильных магнитных и электрических полей.

2.1.9 Прекратите пользоваться ноутбуком, если он поврежден или если Вы заметили выброс из него каких-либо веществ или отложения посторонних материалов на контактах.

2.2 Замечание по встроенному аккумулятору

ПРЕДУПРЕЖДЕНИЕ! Не пытайтесь извлекать или заменять встроенный аккумулятор. Замена аккумулятора должна выполняться авторизованным центром обслуживания или уполномоченным специалистом.

2.3 Меры предосторожности при работе с внешним подключаемым оптическим приводом

2.3.1 Выполнение настроек или иных процедур, кроме описанных в руководстве по эксплуатации, может привести к воздействию опасного для здоровья лазерного излучения.

2.3.2 Не пытайтесь разобрать внешний оптический привод. Для обеспечения безопасности пользователя поручайте обслуживание оптического привода только авторизованному поставщику сервисных услуг.

2.3.2.1 Поднимите крышку ноутбука.

2.3.2.2 Нажатием кнопки питания включите ноутбук.

2.3.2.3 Включите периферийные устройства согласно эксплуатационной документации на них.

2.4 Управление питанием



2.4.1 Общие указания

2.4.1.1 Ноутбук должен подключаться к сети переменного тока при помощи блока питания, входящего в комплект поставки.

2.4.1.2 Входные параметры питания ноутбука указаны на информационной наклейке, расположенной на нижней поверхности корпуса ноутбука.

2.4.1.3 Входные и выходные параметры для блока питания указаны на информационной наклейке блока питания.

2.4.2 Проверка состояния аккумулятора

2.4.2.1 Значок состояния аккумулятора  или  находится в области уведомлений ОС Windows или Linux.

2.4.2.2 Во избежание полного разряда проверяйте хранящиеся аккумуляторы не реже одного раза в 3 месяца и заряжайте их до 60 % – 70 %. Полный разряд аккумулятора не является гарантийным случаем.

2.4.2.3 Остаточная ёмкость батареи 60% и выше не является гарантийным случаем.

2.5 Использование ноутбука

2.5.1 Общие указания по использованию ноутбука

2.5.1.1 Ноутбук можно включить, выключить вручную с помощью кнопки питания.

2.5.1.2 Для выключения и перезагрузки ноутбука используйте программные средства. Используйте кнопку питания для выключения ноутбука только в тех случаях, когда выключение средствами программного обеспечения невозможно.

3 Техническое обслуживание

ВНИМАНИЕ! Перед проведением технического обслуживания убедитесь, что кабели электропитания отключены от ноутбука.

3.1 Общие указания

3.1.1 Перечисленные ниже виды работ являются требуемым минимумом. Частота проведения тех или иных видов работ напрямую зависит от интенсивности эксплуатации и условий эксплуатации ноутбука.

3.1.2 Все работы по техническому обслуживанию должны выполняться только квалифицированным персоналом.

3.2 Порядок обслуживания ноутбука

3.2.1 Профилактическое обслуживание включает в себя внешний осмотр ноутбука с целью выявления его комплектности, отсутствия внешних механических повреждений и влаги, отсутствия отсоединенных или не полностью присоединенных кабелей электропитания, интерфейсных кабелей периферийных устройств, их повреждений, а также очистку от пыли внешних поверхностей ноутбука.

3.2.2 Очистку внешних поверхностей ноутбука производите мягкой тканью или специальными влажными чистящими салфетками.

3.2.3 Допускается выполнять очистку поверхности ноутбука протиркой не оставляющей волокон тканью, смоченной в слабом мыльном растворе. Не допускайте попадания жидкостей непосредственно на поверхность.

3.2.4 В рамках профилактического обслуживания регулярно выполняйте антивирусные проверки носителей информации с применением антивирусного ПО, а также дефрагментацию накопителя HDD/SSD средствами ОС или специальными программными средствами.

3.2.5 Периодически удаляйте ненужные файлы и освобождайте пространство устройства хранения данных и памяти для предотвращения проблем производительности.

3.2.6 Ведите журнал. В журнал можно внести сведения об основных изменениях в программных или аппаратных средствах, обновлениях драйверов устройств, периодически возникающих неполадках и о мерах, которые Вы предприняли для их устранения, а также о прочих проблемах, с которыми Вы столкнулись. Причиной проблемы может быть замена оборудования, изменение в программном обеспечении или другие действия, которые были предприняты. Журнал поможет Вам или техническому специалисту определить причину неполадки.

3.2.7 Регулярно выполняйте резервное копирование данных на устройство хранения. Содержимое устройства хранения можно восстановить из резервной копии.

3.2.8 Как можно раньше создайте носитель восстановления. Его можно использовать для восстановления операционной системы, даже если операционная система не запускается.

3.2.9 Устанавливайте последние обновления операционной системы и последние версии программ и драйверов устройств.

4 Перечень возможных неисправностей

4.1 Проблемы при включении ноутбука

4.1.1 Перечень наиболее часто встречающихся неисправностей (проблем) при включении ноутбука и способы их устранения приведены в таблице 9.

Таблица 9 – Проблемы при включении ноутбука

Проблема	Способ устранения
Ноутбук не включается	1 Проверить подключение блока питания, кабеля питания. 2 Обратиться в службу технической поддержки
ОС не запускается с правильного устройства хранения данных или не запускается вообще	1 Убедитесь в том, что устройство хранения данных, с которого загружается ноутбук, задано в BIOS в качестве первого загрузочного устройства. 2 В редких случаях неполадка может заключаться в повреждении устройства хранения данных, на котором установлена операционная система. В таких случаях может потребоваться его замена
Перед запуском операционной системы ноутбук выдает несколько звуковых сигналов	Убедитесь, что на клавиатуре нет залипших клавиш

4.2 Проблемы с дисплеем

4.2.1 Перечень наиболее часто встречающихся неисправностей (проблем) с дисплеем и способы их устранения приведены в таблице 10.

Таблица 10 – Проблемы с дисплеем

Проблема	Способ устранения
При включенном ноутбуке гаснет экран	1 Нажмите кнопку питания для вывода ноутбука из режима сна или гибернации.

Проблема	Способ устранения
	2 Проверьте настройки яркости и контрастности дисплея. 3 Если экран гаснет при запуске некоторых программ, установите для них драйверы устройств. Информацию о необходимых драйверах устройств см. в документации к соответствующей программе
Изображение мерцает	1 Причиной неполадки могут быть магнитные поля, создаваемые другими устройствами (например, трансформаторами, бытовыми приборами, флуоресцентными лампами и другими дисплеями). Уберите подальше от экрана флуоресцентные лампы и другие приборы, создающие магнитные поля. Если неполадка сохраняется, выключите ноутбук. Затем разместите ноутбук и другие устройства так, чтобы они находились на расстоянии не менее 30 см друг от друга. Включите ноутбук. 2 Установите повторно частоту обновления: <ul style="list-style-type: none"> – щелкните правой кнопки мыши в пустой области рабочего стола; – щелкните «Параметры экрана». В открывшемся окне нажмите последовательно «Дополнительные параметры экрана» «Свойства графического адаптера для экрана 1»; – откройте вкладку «Монитор» и установите повторно самую высокую частоту обновления для прогрессивной развертки (в зависимости от ОС)
Изменился цвет изображения	1 Проверьте и при необходимости поменяйте настройки дисплея: цветность, яркость, блокировка синего цвета. 2 Проверьте и при необходимости поменяйте настройки меню специальных возможностей в меню настроек ОС. Возможно, что программно изменены параметры цвета или включены цветные фильтры

4.3 Проблемы с воспроизведением звука

4.3.1 Перечень наиболее часто встречающихся неисправностей (проблем) с воспроизведением звука и способы их устранения приведены в таблице 11.

Таблица 11 – Проблемы с воспроизведением звука

Проблема	Способ устранения
В ОС не воспроизводится звук	<p>1 Если Вы используете внешние колонки с автономным питанием и на них есть выключатель питания, убедитесь в том, что: выключатель стоит в положении «Вкл.», а шнур питания колонок подключен к правильно заземленной розетке.</p> <p>2 Если в колонках есть регулятор громкости звука, проверьте, не установлен ли слишком низкий уровень громкости.</p> <p>3 Щелкните значок регулировки громкости в области уведомлений на панели задач. Проверьте параметры динамика и громкости. Не отключайте звук динамика и не устанавливайте слишком низкий уровень громкости.</p> <p>4 Проверьте, подключены ли колонки или наушники к правильному разъему на ноутбуке. Как правило, кабели колонок имеют тот же цвет, что и аудиоразъем.</p> <p>5 Убедитесь, что запущенная программа рассчитана на работу в ОС.</p> <p>6 Проверьте, правильно ли установлены драйверы аудиоустройств</p>
Нет звука в гарнитуре или наушниках	В дополнительных параметрах звука выберите в качестве звукового устройства вывода по умолчанию гарнитуру или наушники
Работает только одна колонка	<p>1 Убедитесь, что штекер кабеля колонок до конца вставлен в разъем на ноутбуке.</p> <p>2 Убедитесь в надежности подключения кабеля, соединяющего левую и правую колонки.</p> <p>3 Проверьте, правильно ли установлены параметры баланса</p>

4.4 Проблемы с сетью

4.4.1 Перечень наиболее часто встречающихся неисправностей (проблем), связанных с проводными и беспроводными подключениями к сетям или внешним устройствам, и способы их устранения приведены в таблице 12.

Таблица 12 – Проблемы с сетью

Проблема	Способ устранения
Не удается подключить ноутбук к локальной сети Ethernet	<p>1 Подключите кабель от разъема Ethernet к разъему RJ45 концентратора.</p> <p>2 Проверьте включена ли функция локальной сети Ethernet в BIOS.</p> <p>3 Включите адаптер локальной сети Ethernet, для чего: – перейдите на панель управления и настройте отображение мелких или крупных значков; – щелкните «Управление сетями и общим доступом», далее «Изменение параметров адаптера»; – щелкните правой кнопки мыши значок адаптера локальной сети Ethernet и выберите команду «Включить» (в зависимости от ОС)</p> <p>4 Обновите или переустановите драйвер локальной сети Ethernet.</p> <p>5 Установите все программное обеспечение, необходимое для функционирования сетевой среды. Обратитесь к администратору локальной сети для предоставления необходимого сетевого программного обеспечения.</p> <p>6 Установите одинаковый дуплексный режим для порта коммутатора и адаптера. Если на адаптере был настроен полный дуплекс, убедитесь, что порт коммутатора также настроен для работы в режиме полного дуплекса. Указание неправильного режима передачи может привести к снижению производительности, потере данных или разрыву соединения</p>

Проблема	Способ устранения
1 При подключении на скорости 1000 Мбит/с происходит сбой подключения по локальной сети Ethernet или возникают ошибки	Подключите разъем сетевого кабеля к разъему Ethernet. Используйте кабель категории 5 и коммутатор/концентратор 100 BASE-T (а не 100 BASE-X)
Не работает Wi-Fi	1 Убедитесь, что режим «в самолете» выключен. 2 Включите функцию Wi-Fi в BIOS. 3 Включите все устройства Wi-Fi. 4 Включите функцию Wi-Fi в параметрах ОС. 5 Обновите или переустановите драйвер Wi-Fi. 6 Возможно, ноутбук поставляется без встроенного Wi-Fi-модуля. В этом случае для соединения через Wi-Fi используйте внешний Wi-Fi-модуль
Не работает Bluetooth	1 Убедитесь, что режим «В самолете» выключен. 2 Включите все устройства Bluetooth. 3 Включите функцию Bluetooth в параметрах ОС. 4 Обновите или переустановите драйвер Bluetooth 5 Возможно, ноутбук поставляется без встроенного Bluetooth-модуля. В этом случае для соединения через Bluetooth используйте внешний Bluetooth -модуль
Нет звука в гарнитуре или наушниках Bluetooth	В дополнительных параметрах звука выберите в качестве звукового устройства вывода по умолчанию гарнитуру или наушники Bluetooth

4.5 Проблемы, связанные с устройствами хранения данных

4.5.1 Перечень наиболее часто встречающихся неисправностей (проблем), связанных с устройствами хранения данных, и способы их устранения приведены в таблице 13.

Таблица 13 – Проблемы, связанные с устройствами хранения данных

Проблема	Способ устранения
В меню BIOS не отображаются некоторые или все устройства хранения данных	1 Проверьте, правильно ли подключены сигнальные кабели. 2 Проверьте, правильно ли настроен ноутбук для поддержки устройств хранения данных

4.6 Проблемы с сенсорной панелью

4.6.1 Перечень наиболее часто встречающихся неисправностей (проблем), связанных с сенсорной панелью, и способы их устранения приведены в таблице 14.

Таблица 14 – Проблемы, связанные с сенсорной панелью

Проблема	Способ устранения
Сенсорная панель не работает	1 Проверьте не отключена ли сенсорная панель при помощи комбинации клавиш Fn+F7. 2 Бывает, что сенсорная панель автоматически выключается при подключении мыши. Попробуйте отключить мышь, и, возможно, панель заработает
Панель потеряла чувствительность, курсор перемещается медленно или рывками	Со временем рабочая поверхность панели загрязняется пылью, потом и жиром, который есть даже на чистых пальцах. Протрите панель в соответствии с 3.2.2

4.7 Проблемы с камерой

4.7.1 Перечень наиболее часто встречающихся неисправностей (проблем) с камерой и способы их устранения приведены в таблице 15.

Таблица 15 – Проблемы с камерой

Проблема	Способ устранения
Камера не работает	1 Убедитесь, что у используемого приложения есть доступ к камере. 2 Обновите или поменяйте драйвер для камеры. 3 Проверьте в каком положении находится физическая шторка. Возможно, она закрыта. 4 Возможно, ноутбук поставляется без встроенной камеры. В этом случае подключите к ноутбуку и используйте внешнюю камеру

4.8 Проблемы с микрофонами

4.8.1 Перечень наиболее часто встречающихся неисправностей (проблем) с микрофонами и способы их устранения приведены в таблице 16.

Таблица 16 – Проблемы с микрофонами

Проблема	Способ устранения
Микрофоны не работают или другие пользователи не слышат меня	1 Убедитесь, что у используемого приложения есть доступ к микрофону. 2 Если Вы используете внешний микрофон или гарнитуру, проверьте, что они правильно подключены к ноутбуку. 3 Увеличьте громкость микрофона в используемом приложении или (и) в настройках ОС. 4 Возможно, ноутбук поставляется без встроенных микрофонов. В этом случае подключите к ноутбуку и используйте внешний микрофон или гарнитуру

4.9 Проблемы с устройством USB

4.9.1 Перечень наиболее часто встречающихся неисправностей (проблем) с устройством USB и способы их устранения приведены в таблице 17.

Таблица 17 – Проблемы с устройством USB

Проблема	Способ устранения
Нет доступа к устройству USB	1 Подключите кабель USB к разъему USB и устройству USB. Если устройство USB снабжено шнуром питания, подключите этот шнур к заземленной электрической розетке. 2 Включите устройство USB и не выключайте его. 3 Установите все драйверы или программы, поставляемые с устройством USB. Дополнительную информацию см. в документации, поставляемой с устройством USB. 4 Отключите и снова подключите разъем USB, чтобы восстановить исходное состояние устройства USB.

5

Гарантии изготовителя (поставщика)

5.1 Гарантии изготовителя (поставщика)

5.1.1 Гарантийный срок для изделия, кроме аккумуляторной батареи устанавливается 24 месяца с даты передачи изделия Покупателю.

5.1.2 Гарантийный срок для аккумуляторной батареи (аккумулятора) устанавливается 12 месяцев с даты передачи аккумуляторной батареи (аккумулятора) отдельно или в составе изделия Покупателю.

5.1.3 Если иное не указано в контракте (договоре) поставки между Изготовителем и Покупателем, обслуживание по гарантии осуществляется в соответствии с Положением о стандартном гарантийном обслуживании клиентских устройств, описанных в п. 5.2.

5.2 Стандартные гарантийные обязательства

5.2.1 Содержание гарантии

5.2.1.1 В течение гарантийного срока изготовитель обеспечивает ремонт или замену неисправного Оборудования на новое — такое же или аналогичное, технические характеристики которого не хуже заменяемого.

5.2.2 Условия действия гарантии

5.2.2.1 Гарантия действует при соблюдении следующих условий:

- а) Оборудование использовалось в соответствии с инструкциями;
- б) Отсутствуют следы несанкционированного вскрытия, ремонта или модификации;
- в) Нет механических, термических или электрических повреждений, возникших по вине пользователя.

5.2.3 Случаи прекращения гарантии

5.2.3.1 Гарантийные обязательства прекращаются при:

- а) Удалении или изменении оригинальной маркировки (серийный номер, QR-код и др.);
- б) Повреждениях, вызванных ненадлежащей эксплуатацией, транспортировкой или хранением;
- в) Ремонте или модификации, выполненных не авторизованными лицами;

г) Воздействию форс-мажорных обстоятельств или действий третьих лиц.

5.2.4 Процедура обращения за гарантийным обслуживанием.

5.2.4.1 Обращение осуществляется через Центр технической поддержки (ЦТП) или Авторизованный сервисный центр (АСЦ).

а) Телефон: 8 (800) 250-26-00

б) Email: help@aq.ru

в) При обращении необходимо сообщить: серийный номер, местоположение, контактные данные, описание неисправности.

5.2.4.2 Организация ремонта

а) Оборудование доставляется в ЦТП/АСЦ за счет Покупателя/Конечного пользователя.

б) Срок восстановления — ориентировочно 45 рабочих дней с момента получения Оборудования.

в) Замена Оборудования возможна при признании его неремонтопригодным.

г) Замененные комплектующие не получают отдельного гарантийного срока и подпадают под оставшийся гарантийный срок основного Оборудования.

5.2.5 Исключение из гарантийного обслуживания

5.2.5.1 Гарантия не распространяется на:

- а) Потерю или повреждение данных;
- б) Программное обеспечение (включая предустановленное);
- в) Расходные материалы, аксессуары, внешние кабели, периферийные устройства;
- г) Естественный износ (включая аккумуляторы, SSD при исчерпании ресурса записи);
- д) Дефекты, вызванные несоблюдением условий эксплуатации.

